

**ස්වභාවික සම්පත්  
කළමනාකරණය  
සඳහා මාර්ගෝපදේශ**

**මධ්‍යම පරිසර අධිකාරිය  
පරිසර අමාත්‍යාංශය  
2012**

ස්වභාවික සම්පත්

අපගේ පිවිසි අවශ්‍යතා ඉටුකර ගැනීම සඳහා

ප්‍රයෝජනයට ගන්නා අතරම,

අනාගත දු - දරුවන්ගේ

අවශ්‍යතා සපුරා ගැනීම සඳහා ද

ඉතිරිකර තැබීමට

ඉඩ ප්‍රස්ථාව සලසා දෙමු.

එය අපගේ වගකීම සහ පරම යුතුකම වේ.

-----  
මධ්‍යම පරිසර අධිකාරියේ ස්වභාවික සම්පත් කළමනාකරණ හා පසුබිපරම් ඒකකයේ  
ප්‍රකාශනයකි.

දෙවන මුද්‍රණය 2012

## පටුන

	පිටු අංක
1. පළමුවන පරිච්ඡේදය- හැඳින්වීම	1
2. දෙවන පරිච්චේදය- ස්වභාවික සම්පත් තිරසාර ලෙස කළමනාකරණය සඳහා වන මාර්ගෝපදේශ	5
2.1 මැටි/ බොරළු/පස්/ කබොක් කැපීම හා කැණීම	5
2.2 වැලි ගොඩ දැමීම	14
2.3 ඉඩම්, පහත් බිම් සහ කුඹුරු ඉඩම් ගොඩ කිරීම	20
2.4 නිවාස හා දේපල සංවර්ධනය සඳහා ඉඩම් කට්ටි කිරීම	26
2.5 ගංඟා ඇතුළු සියළුම ජල මාර්ග පතුල්වල හා ගොඩ ඉඩම්වල පාරම්පරික ලෙස මැණික් ගැරීම	41
2.6 ජල පීචි වගා සංවර්ධන ව්‍යාපෘති	50
2.7 ඉස්සන් අභිජනන මධ්‍යස්ථාන ඉදිකිරීම	61
2.8 දැව සඳහා ගස් ඉවත් කිරීම	70
2.9 සංචාරක හා හෝටල් ව්‍යාපෘති	77
ඇමුණුම I - වෙරළ කලාපය	83
ඇමුණුම II - පාරිසරික සංවේදී ප්‍රදේශ	85
ඇමුණුම III - පාරිසරික ආරක්ෂක ප්‍රදේශ	87
ඇමුණුම IV - රක්ෂිත ප්‍රදේශ	88
ඇමුණුම V - සමුද්‍රීය පරිසර ඇරක්ෂක කලාපය	89
ඇමුණුම VI - මධ්‍යම පරිසර අධිකාරියේ පළාත් කාර්යාල හා දිස්ත්‍රික් කාර්යාල	90
ඇමුණුම VII - අදාල ආයතනවල ලිපිනයන් සහ දුරකථන අංක ඇතුළත් ලේඛනය	92

මිනිසාගේ විවිධ අවශ්‍යතාවන් සඳහා පරිසරයේ ඇති ස්වභාවික සම්පත් ප්‍රයෝජනයට ගැනීමේදී සිදුවිය හැකි අහිතකර පාරිසරික බලපෑම් අවම කිරීමේ අරමුණින් මධ්‍යම පරිසර අධිකාරියේ ස්වභාවික සම්පත් කළමනාකරණ හා පසු විපරම් ඒකකය විසින් සකස් කර, පළාත් පාලන ආයතන, ප්‍රදේශීය ලේකම් කාර්යාල, බලපත්‍ර හිකුත් කිරීමේ අනෙකුත් අධිකාරී වලට සහ ව්‍යාපෘති යෝජකයින් හට අනුගමනය කිරීම උදෙසා ප්‍රකාශයට පත්කරන ලද මාර්ගෝපදේශ මාලාවකි.

# 1. පළමුවන පරිච්ඡේදය

## හැඳින්වීම

මිනිසා හා පරිසරය අතර ඇත්තේ අද්විතීය සහසම්බන්ධතාවයකි. තම ජීවන තත්ත්වය වැඩි දියුණු කර ගැනීම පිණිස මිනිසා තම ජීවත් වන පරිසරය තුළ හා ඒ ආශ්‍රිතව නොයෙකුත් ක්‍රියාකාරකම් වල යෙදී සිටී. උදාහරණ ලෙස ගස් කැපීම, මැණික් ගැරීම, වැලි ගොඩදැමීම, මැටි කැපීම, ගොවිතැන් කිරීම යනාදිය ඉන් සමහරකි. මෙම සියලුම ක්‍රියාකාරකම්වලට අවශ්‍ය මූලික සම්පත් සියල්ල ස්වභාවික පරිසරයෙන් සපයා ගනු ලැබේ.

මිනිසාගේ ආර්ථික සමාජීය හෝ සංස්කෘතික අවශ්‍යතා සපුරාලීම සඳහා යොදා ගතහැකි ස්වභාවිකව හටගන්නා වත්කම් ලෙස ස්වභාවික සම්පත් හැඳින්විය හැක.

ස්වභාවික සම්පත් ප්‍රධාන කොටස් දෙකකි.

1. නැවත ඇතිකල හැකි (ප්‍රතිජනනය කළ හැකි) ස්වභාවික සම්පත්

(සතුන්, වෘක්ෂලතා, ජලය, පස සහ වාතය)

2. නැවත ඇතිකල නොහැකි ස්වභාවික සම්පත්

(මැණික්, වැලි, මැටි, මිනිරන් ඇතුළු සියලුම ඛනිජ ද්‍රව්‍ය)

නැවත ඇතිකල හැකි ස්වභාවික සම්පත් නැවත ඇතිවීමට හැකියාව ඇතැයි සිතා තම අභිමතාර්ථය පරිදි භාවිතා කළ නොහැක. එයටද කිසියම් සීමාවක් ඇත. මෙම සීමාව ඉක්මවා ක්‍රියාකලහොත් නැවත ඇතිකළ හැකි සම්පත්ද නැවත ඇති කල නොහැකි සම්පත් කාණ්ඩයට පත්වනු ඇත. එවිට එවැනි සම්පත් අපට සඳහටම අභිමි වී යනු ඇත.

උදා - ශාක හා සත්ත්ව විශේෂ වඳවී යාම

ඛනිජ, නැවත ඇතිකළ නොහැකි ස්වභාවික සම්පත් කාණ්ඩයට අයත්වේ. ශ්‍රී ලංකාව විවිධ ඛනිජ සම්පත් වලින් පොහොසත් රටක් වන අතර එය ස්වභාව ධර්මයා විසින් අපට උරුම කරන ලද දායාදයකි. ස්වකීය ජීවන තත්ත්වය නගා සිටුවීම පිණිසත්, ප්‍රදේශය පළාත හෝ රට සංවර්ධනය කිරීම සඳහාත් මෙම සම්පත් අවශ්‍ය පරිදි පරිහරණය කිරීමට ඉඩහැරීමේ වරද කුමක්දැයි යමෙකුට සිතෙනු ඇත. අපේ රට ඛනිජ සම්පත් වලින් පොහොසත් වුවත් එය ප්‍රමාණයෙන් සීමිතවේ. තිරසාර සංවර්ධනයක් (Sustainable Development) උදෙසා, නැවත ඇතිකළ නොහැකි, ප්‍රමාණයෙන් සීමිත මෙම සම්පත් පරිහරණය කළයුත්තේ හැකිතරම් කාර්යක්ෂම ලෙස, හැකිතාක් කල් ප්‍රජාවට සෙත සැලසෙන ආකාරයට නිසි සැලසුමක් අනුව

ප්‍රයෝජනට ගැනීමෙන් හෙවත් කළමනාකරණය කිරීම තුලිනි.

තවද, ස්වභාවික සම්පත් වර්තමාන පරපුරේ මෙන්ම අනාගත පරපුරේද, උරුමයන්ය. අපගේ අවශ්‍යතා ඉටුකර ගතයුත්තේ අනාගත පරපුරටද මෙම සම්පත් වලින් ප්‍රයෝජනය ගැනීමට ඉඩපුස්ථා සලසමින්ය. එය අපගේ යුතුකමයි. එහෙත් බොහෝ අවස්ථාවල ස්වභාවික සම්පත් අවිධිමත් හා ආත්මාර්ථකාමී ලෙස (කෙටිකාලීන වාසි ලබාගැනීම සඳහා) භාවිතා කිරීම හේතුවෙන්, ඒවා සිඝ්‍ර පරිභානියකට, නාස්තියකට හා ක්ෂයවීමකට පත්වේ. අධිකව හා අනිසි ලෙස ස්වභාවික සම්පත් පරිභෝජනය හේතුවෙන් පරිසර සමතුලිතාවය බිඳවැටී පරිසර උපද්‍රව සිදුවීම බහුල වේ. ජනගහණයේ සිඝ්‍ර වැඩිවීමත්, උසස් ජීවන තත්වයක් උදෙසා අපගේ අසීමිත ආශාවන් ඉටුකර ගැනීම පිණිසත් මෙම සීමිත ස්වභාවික සම්පත් මත ඇති කරනු ලබන බලපෑම දිනෙන් දින වැඩිවන අතර මේ හේතුවෙන් පරිසරයට ඇතිවන අහිතකර බලපෑම් නොවැලැක්විය හැකිය. එමෙන්ම වෙළඳ පරමාර්ථයන් මුල්කර ගෙන නිෂ්පාදන ක්‍රියාවලිය සිදුවන විට පරිසරයට හානි පැමිණෙනුද ඉන් ඇතිවන ආර්ථික ප්‍රතිලාභ නිසා පරිසර හානිය පිළිබඳව බොහෝ දෙනා නොසැලකිලිමත් වේ. මෙලෙස වර්තමානයේ ස්වභාවික සම්පත් භාවිතා වන ආකාරය තුළින් අනාගතය පිළිබඳව විද්‍යාමාන වන්නේ හයානක හා අඳුරු තත්ත්වයකි. අප විසින් සුපරික්ෂාකාරී ලෙස හා බුද්ධිමත් ලෙස මෙම ස්වභාවික සම්පත් පරිහරණය කළහොත්, දැනට සිදුවන අහිතකර පාරිසරික බලපෑම් හැකිතාක් දුරට අවම කරගත හැකිවන අතර අනාගත පරපුරේ අවශ්‍යතා සඳහා මෙම සම්පත් සුරැකීමක්ද සිදුවේ.

පරිසර විද්‍යාත්මක දෘෂ්ඨි කෝණයකින් යුතුව ස්වභාවික සම්පත් ඥානාන්විත ලෙස පරිහරණය සහ සංරක්ෂණය කිරීම, තිරසාර සංවර්ධනය උදෙසා වැදගත් උපාය මාර්ගයක් වේ.

මෙහිදී අවධානය යොමුවිය යුතු කරුණු කීපයකි.

- සම්පත් නාස්තිය වැලැක්වීම.
- සම්පත් කාර්යක්ෂම ලෙස පරිහරණය කිරීම.

මේ සඳහා මහජනතාව රාජ්‍ය හා රාජ්‍ය නොවන ආයතන දැනුවත් වීම හා ඔවුන්ගේ ක්‍රියාකාරී සහභාගිත්වය ඉතා වැදගත්ය. මෙම පොත් පිංව මගින් ඛනිජ (වැලි/ මැටි/ බොරළු/ පස්/ කබොක්) කැපීම හා කැණීම, ඉඩම්, කුඹුරු ඉඩම් හා තෙත්බිම් ගොඩකිරීම, ගස් කැපීම, නිවාස දේපල සංවර්ධනය සඳහා ඉඩම් කට්ටි කිරීම, හෝටල් හා සංචාරක ව්‍යාපෘති ඉදිකිරීමල ජලජ-පිටි වගා ව්‍යාපෘති, ඉස්සන් අභිජනන මධ්‍යස්ථාන ඉදිකිරීම, මැණික් ගැරීම ආදී සංවර්ධන කාර්යයන් කරගෙන යාමේදී අනුගමනය කළයුතු ක්‍රියාමාර්ග පිළිබඳව වෙන් වෙන් වශයෙන් විස්තර කර ඇත. එම මාර්ගෝපදේශ සම්පත් නාස්තිය වැලැක්වීමටත්, අහිතකර පාරිසරික

බලපෑම් අවම කිරීමටත්, අදාළ කාර්යයන් තිරසාර සහ පරිසර හිතකාමී ලෙස කරගෙන යාමටත් ඔබට හිස පිරිදි මග පෙන්වනු ඇත.

මෙම ප්‍රකාශනයේ සඳහන් මාර්ගෝපදේශ හා අනෙකුත් කොන්දේසි තවදුරටත් සංශෝධනය කිරීමට අවශ්‍ය වූ විට මධ්‍යම පරිසර අධිකාරිව විසින් එය සිදු කරනු ඇත

## 2. දෙවන පරිච්ඡේදය

### ස්වභාවික සම්පත් තිරසාර ලෙස කළමනාකරණය සඳහා මාර්ගෝපදේශ

#### 2.1 මැටි/බොරළු/පස්/කබොක් කැපීම හා කැණීම

##### පූර්විකාව

සිමිතව ඇති ඛනිජ සම්පත් මිනිස් අවශ්‍යතා සඳහා යොදා ගැනීමට යාමේදී එහි සීමාවන් ඉක්මවා යනු ඇත. මිනිසාගේ අසීමිත අවශ්‍යතා ඉටුකර ගැනීමට ඛනිජ සම්පත් යොදා ගැනීම දිනෙන් දින වැඩි වෙමින් පවතී. වර්තමානයේ සිදුවන කාර්මීකරණය හා නාගරීකරණය හේතුවෙන් ඛනිජ සම්පත් ඉතා අයහපත් ලෙස ක්ෂය වීමේ තර්ජනයට ලක් වී ඇත. ඒ තුලින් එම සම්පත්වල පැවැත්මට අහිතකර බලපෑම් ඇතිවේ.

පහත සඳහන් මාර්ගෝපදේශ මාලා පිළිපැදීම තුලින් විවිධ සංවර්ධන කාර්යයන් සඳහා, මැටි, බොරළු, පස් හා කබොක් යනාදිය කැපීමේදී හා කැණීමේදී පරිසරයට සිදුවන හානි අවම කරගත හැක.

- I. මෙම මාර්ගෝපදේශ මාලාවේ ඇතුළත් කර ඇති කොන්දේසි වලට අනුකූලව මැටි, බොරළු, පස්, කබොක් කැණීම් සිදුකළ නොහැකි ස්ථාන වලට කිසිසේත් අවසර නොදිය යුතුය.
- II. මෙම මාර්ගෝපදේශ වලට අනුකූලව ක්‍රියා නොකරන මැටි/ බොරළු/ පස්/ කබොක් කැණීම්, යම්කිසි පළාත් පාලන ආයතන බල ප්‍රදේශයක් තුල කරගෙන යන්නේ නම් ඒවා වහාම නතර කර දැමීම සඳහා අදාළ පළාත් පාලන

ආයතනය අවශ්‍ය පියවර කඩිනමින් ගතයුතු වේ.

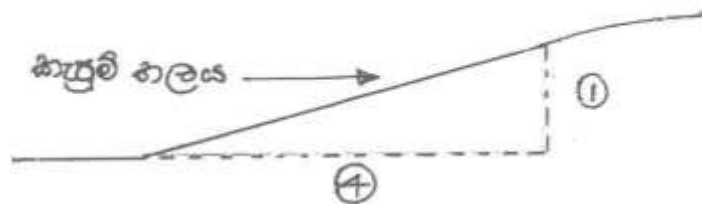
- III. 1992 අංක 33 දරන පනල් හා ඛනිජ ද්‍රව්‍ය පනත හා අංක 794/23 දරන 1993.11.26 දිනැති අති විශේෂ ගැසට් නිවේදනය මගින් ප්‍රකාශයට පත් කරන ලද අංක 1 දරන පනල් කැණීමේ (බලපත්‍ර දීමේ) නියෝග අනුව මැටි/ බොරළු/ කබොක්/ පස් කැපීම/ කැණීම හා ප්‍රවාහනය සඳහා බලපත්‍රයක් හා විද්‍යා සම්පන්න හා පනල් කායනිංශයෙන් ලබාගත යුතුවේ. මේ සඳහා ව්‍යාපෘති යෝජක විසින් මූලිකවම අයදුම්පත හා විද්‍යා හා පනල් කායනිංශය වෙත යොමු කල යුතුය.
- IV. මෙම බලපත්‍රයේ වලංගු කාලය අවුරුදු එකක් වන අතර එම කාල සීමාවට පසුවත් එම ස්ථානයේ අදාල ක්‍රියාකාරකම සිදු කරන්නේ නම් බලපත්‍රයේ කාලය නැවත දීර්ඝ කරගත යුතුය.
- V. වෙරළ කලාපය (අමුණුම I) තුළ සිදුකෙරෙන මෙම ක්‍රියාකාරකම් සඳහා 2011 අංක 49 දරන පනතින් සංශෝධිත 1981 අංක 57 දරන වෙරළ සංරක්ෂණ පනතේ විධිවිධාන වලට අනුකූලව වෙරළ සංරක්ෂණ දෙපාර්තමේන්තුවේ අනුමැතිය ලබාගත යුතුය.
- VI. මැටි/ පස්/ කබොක්/ බොරළු යනාදී ඛනිජ කැණීමේ/ කැපීමේ ව්‍යාපෘතිය පහත කරුණු යටතට ගැනෙන ව්‍යාපෘතියක් නම් හෝ මැටි/ බොරළු/ පස්/ කබොක් කැපීම හා කැණීම් සිදු කරනු ලබන ප්‍රදේශය පාරිසරික වශයෙන් සංවේදී ප්‍රදේශයක (අමුණුම II බලන්න) පිහිටා ඇත්නම් (වගාලත්වය/ප්‍රමාණය නොසලකා) ජාතික පාරිසරික පනතේ IV (ඇ) යටතේ අංක 772/22 හා 1993.06.24 දින දරන අති විශේෂ ගැසට් නිවේදනයට අනුව පාරිසරික බලපෑම් ඇගයීමේ ක්‍රියාපටිපාටියට යටත්ව මධ්‍යම පරිසර අධිකාරියේ අනුමැතිය ලබා ගත යුතුය.
- මීටර් 25කට වඩා ගැඹුරැති ගොඩබිම පනල් කැණීම හා ඛනිජ හැරීම
  - හෙක්ටයාර් 10 කට වැඩි සමස්ත බිම් ප්‍රමාණයක් ඇති ප්‍රදේශවල මතුපිට ඛනිජ ලබාගැනීම
  - අක්වෙරළේ සියළු පනල් කැණීමේ හා ඛනිජ හැරීමේ කටයුතු
  - යම් නේවාසික හෝ වාණිජමය ප්‍රදේශයක සිට කි.මීටර් 01 ක් ඇතුළත හුණුගල්, සිලිකා, ක්වාට්ස්, වැලි, ගල්, කිරිගරුඬ සහ විසිතුරු ගොඩනැගිලි ගල් යන්ත්‍රානුසාරයෙන් ලබා ගැනීම



- VII. මැටි/ බොරළු/ පස් හා කබොක් කැපීම/ කැණීම ජාතික පාරිසරික පනතේ 24 ඇ සහ ඇ වගන්ති ප්‍රකාරව ප්‍රකාශයට පත් කර ඇති පාරිසරික ආරක්ෂක ප්‍රදේශ (ඇමුණුම III බලන්න) තුළ අනුමත භාවිතයක් නම් ඒ සඳහා ජාතික පාරිසරික පනතේ විධිවිධානවලට අනුව මධ්‍යම පරිසර අධිකාරියේ අනුමැතිය ලබාගත යුතුය.
- VIII. ඉහත ව්‍යාපෘති යටතේ නොවන අනෙකුත් ව්‍යාපෘති සඳහා මධ්‍යම පරිසර අධිකාරියේ නිර්දේශය ලබාගත යුතුය. මෙම නිර්දේශය ලබාදීම මධ්‍යම පරිසර අධිකාරියේ පළාත් කාර්යාල මගින් සිදු කෙරේ. (ඇමුණුම VI බලන්න)
- IX. පස්, මැටි, බොරළු, කබොක් කැණීම/ කැපීම සඳහා වන අයදුම්පත් භා විද්‍යා හා පහල් කැණීම් කාර්යාංශය වෙත ලැබුණු පසු අනෙකුත් අදාළ ආයතන වෙත එම ආයතනවල නිර්දේශ සඳහා යොමු කල යුතු අතර එම යෝජිත ස්ථානය හා අවට පරිසරය පිළිබඳ ක්ෂේත්‍ර පරීක්ෂණයක් කළයුතුය.
- X. එම ක්ෂේත්‍ර පරීක්ෂණයේදී පහත සඳහන් කරුණු සහ යෝජිත ක්‍රියාකාරකම් හේතුවෙන් සිදුවිය හැකි අහිතකර පාරිසරික බලපෑම්, ක්ෂේත්‍රයේදී නිරීක්ෂණය කරනු ලබන වෙනත් වැදගත් පාරිසරික කරුණු, කෙරෙහි විශේෂ අවධානය යොමු කළයුතුය.
- අයදුම්කරන ස්ථානයේ සහ අවට, වර්තමාන ඉඩම් පරිභෝජන රටාව සහ වෙනත් නිර්මිතයන්
  - අවදානම් හා පාරිසරික සංවේදී ප්‍රදේශ
  - භූ ස්ථර තට්ටු සැකසුම/ පාංශු බාදනය
  - ඉල්ලුම්කරන භූමියේ හෝ ඒ අවට ඇති ලිං වල ජල මට්ටම සහ එම ලිං වලට ඇති දුර / භූගත ජල මට්ටම කෙරෙහි බලපෑම.
  - එම භූමියේ හා අවට ස්වභාවික ජලවහන රටාව
  - ජල ගැලීම් කෙරෙහි පවතින ප්‍රවනතාවය.
- XI. ගංගා ඔයවල් ඇළදොළ වාරිමාර්ග පද්ධති, වැව්, පොකුණු, කලපු යනාදීන්ට නියමිත පරිදි රක්ෂිතයක් තබා පස්/ මැටි/ කබොක්/ බොරළු කැපීම කළයුතුය. අදාළ රක්ෂිත සීමාවන් ඇමුණුම IV හි දක්වා ඇත.
- XII. වැව් තුළ කැණීම් කිරීමේදී එහි ජලය රඳා පැවැත්මට අත්‍යවශ්‍ය පතුලේ මැටි තට්ටුවට කිසිදු අයුරකින් හානියක් නොකළ යුතුය.

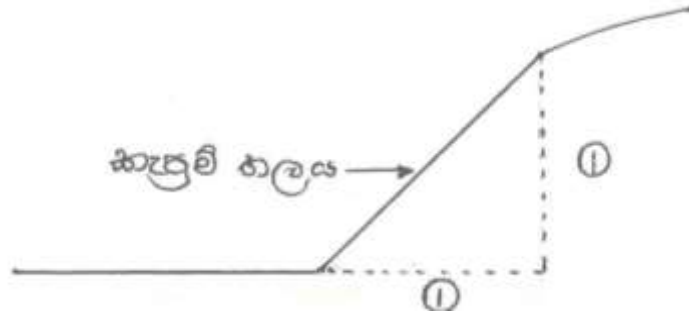
- XIII. පස්, මැටි, කබොක්, බොරළු යනාදී ඛනිජ කැණීම් වලදී රක්ෂිත තැබිය යුතු ස්ථාන වල, අදාල ආයතන මගින් නිර්දේශිත රක්ෂිත ප්‍රමාණයන් තැබිය යුතුයි.
- XIV. ඛනිජ කැපීම්/ කැණීම් මගින් ඊට යාබදව පිහිටි ඉඩම් දේපල හා පාරවල් වලට කිසිදු හානියක් නොවිය යුතුය.
- XV. අවට ජලපවාහන කටයුතු වලට බාධා නොවිය යුතු අතර එම ස්ථානයේ ජලය රැඳී නොතිබිය යුතුය.
- XVI. ඒ අවට පිහිටි ස්වභාවික අලංකාරය සඳහා වෙන් කර ඇති ස්ථාන වලට කිසිදු හානියක් සිදු නොවිය යුතුය.
- XVII. අවට භූගත ජල මට්ටම (ලීං) කෙරෙහි බලපෑමක් සිදුනොවිය යුතුය.
- XVIII. සාරවත් මතුපිට පස් තට්ටුව වෙන් ස්ථානයකට ගෙනයාමට ඉඩ නොදිය යුතු අතර පස් කැපීම අවසන් වූ පසු ඒවා නැවත එම ස්ථානයේ සුදුසු පරිදි සමතලා කර දැමිය යුතුය.
- XIX. පස්/ මැටි/ කබොක්/ බොරළු කැපීම්/ කැණීමේදී සහ එම ස්ථානයේ ස්ථායීතාවය රැකෙන සේ අවශ්‍ය කැපුම් තලයේ බැවුම පහත සඳහන් කර ඇති ආකාරයට තීරණය කළ යුතුවේ.

- ලිහිල් කඩා හැලෙන සුළු පසක් ඇති ස්ථානයක බැවුම 4:1 (තිරස් : සිරස්) ක් තැබිය යුතුය.

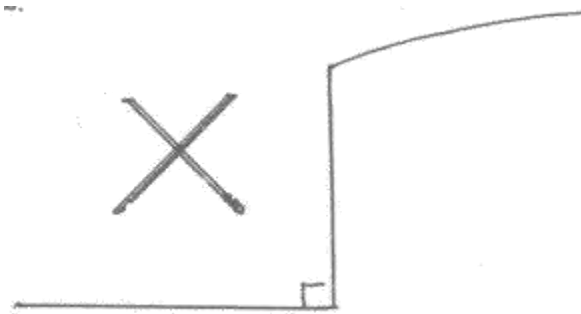


- කබොක් වැනි ස්ථායී පසක් ඇති ස්ථානයක බැවුම 1:1 (තිරස් - සිරස්) ක් වන සේ තැබිය යුතුය.

හැක.



- අවසාන කැපුම් තලය/ පිරවුම් තලය කිසිවිටෙක සෘජු නොවිය යුතුය.



- මෙම අවසාන කැපුම යාබද ඉඩමේ මායිම දක්වා සිදුනොකළ යුතු අතර එම මායිමේ සිට සැලකිය යුතු දුර ප්‍රමාණයක් රක්ෂිතයක් ලෙස ඉතිරි කළ යුතුය. තැබිය යුතු රක්ෂිතයේ අවම දුර අඩි 10කි.

XX. මෙම කාර්යයන් අවසන් වූ පසු අවට පරිසරය තව දුරටත් ස්ථායීව තබාගැනීම සඳහා සුදුසු පාංශු සංරක්ෂණ ක්‍රම අනුගමනය කළයුතුය.

උදා : ආනත තලයේ සහ පස්/ මැටි/ බොරළු/ කබොක් නොකපා ඉතිරි කල රක්ෂිත ප්‍රදේශ වල සුදුසු ශාක වර්ග වැවීම, ජලාපවාහනය සහ පාංශු සංරක්ෂණ කටයුතු සඳහා සුදුසු පියවර ගැනීම (කාණු, අගල් කැපීම), අවශ්‍ය අවස්ථාවන්වල තාප්ප හෝ ගල් වැටි බැඳීම, පිඩලි ඇල්ලීම.

XXI. මෙම ක්‍රියාකාරකම් අවසන් වූ පසු කිසියම් කාර්යයක් සඳහා භාවිතා කළ හැකි ආකාරයට එම ස්ථානය පැවතිය යුතුය.

(උදා : - කුඹුරු හෝ, කිසියම් වගාවක් කළ හැකි ආකාරයට පැවතීම, ගොඩනැගිලි සෑදීම සඳහා සුදුසු අයුරින් පැවතීම, මිරිදිය මත්ස්‍ය වගාවක් කළහැකි පරිදි පොකුණක් සැකසීම)

XXII. මෙම ක්‍රියාකාරකම් හේතුවෙන් ඇති වන වලවල් කිසියම් වැඩදායී කාර්යයක් සඳහා භාවිතා කළ නොහැකි නම් ඒවා වසා දැමීමට කටයුතු කල යුතුය.

- XXIII. අඩි 10ට වඩා වැඩි ගැඹුරකට පස්/ මැටි/ කබොක් / බොරළු කැපීම/ කැණීම හෝ ඉවත් කිරීම සඳහා අවසරපත් නිකුත් කිරීමේදී එම ස්ථාන සහ අවට පරිසරය ගැන ඉතා සුපරීක්ෂාකාරී විය යුතුය. එම කාර්යය නිසා පාරිසරික වශයෙන් කිසිදු අහිතකර බලපෑමක් (භූගත ජලයට, අවට ළිං වලට කුඹුරු වලට) නොවේ යයි තීරණය කිරීමට හැකි නම් පමණක් එම ස්ථාන වල අඩි 10 ට වඩා ගැඹුරට කැපීම නිර්දේශ කළ යුතුය.
- XXIV. ප්‍රවාහනය කිරීමට භාවිතා කරන, බර වාහන නිසා පාරවල්, පාලම් බෝක්කු වලට කිසිදු හානියක් සිදු නොවිය යුතුය. ප්‍රවාහනය කිරීමට බලාපොරොත්තු වන මාර්ගය සහ එහි ඇති බෝක්කු පාලම් යනාදියේ තත්ත්වය සොයා බලා ඒ අනුව, යොදා ගන්නා බර වාහන වර්ගය තීරණය කළ යුතුය.
- XXV. අදාළ ප්‍රවාහන කටයුතු වලදී පාරේ ගමන් කරන්නන්ට සහ පාර අවට වෙසෙන්නන්ට කිසිදු අහිතකර බලපෑමක් සිදුනොවිය යුතුය.
- XXVI. මැටි/ පස්/ කබොක්/ බොරළු පුරවන ලද වාහන ගමන් කිරීමේදී පිටතට වැටීම වැලැක්වීම සඳහා, වාහන වලට ප්‍රමාණය ඉක්මවා පිරවීම නොකළ යුතුය.
- XXVII. ප්‍රවාහනයේදී කිසියම් ආවරණයකින් ආවරණය කරගෙන ප්‍රවාහනය කළයුතුය.
- XXVIII. ප්‍රවාහනය සිදු කරන්නේ තාර නොදැමූ මාර්ගයක නම් එමගින් ඇතිවන දූවිලි අවම කිරීම සඳහා සුදුසු කාල අන්තර වලින් පාරට ජලය ඉසීම කල යුතුය.
- XXIX. කැණීම් කටයුතු මගින් එම ස්ථානයට හෝ ප්‍රවාහන කටයුතු නිසා පාරවල් වලට කිසියම් හානියක් සිදු වුවහොත් ඒවා යථාතත්වයට පත්කිරීම සඳහා ප්‍රමාණවත් මුදල් තැන්පතු වක් වෙළඳ බලපත්‍ර නිකුත් කිරීමේදී අදාළ පළාත් පාලන ආයතනයේ තබා ගැනීම වඩාත් යෝග්‍ය වේ.



අවධිමත් හා නිසි සැලැස්මකින් තොරව සිදු කරන ලද පස් කැපීමක්

## 2.2 වැලි ගොඩදැමීම

### පූර්විකාව

1992 අංක 33 දරන පතල් හා ඛනිජ සම්පත් පිළිබඳ පනතෙහි අර්ථ දැක්වා ඇති පරිදි වැලි යනු ඛනිජ සම්පතක් (ස්වභාවික සම්පතක්) වන අතර, එය රජයේ දේපළක්ද වන්නේය. ඉදිකිරීම් කර්මාන්තය සඳහා වාර්ෂික වැලි අවශ්‍යතාවය දළ වශයෙන් ඝන මීටර් මිලියන 07 ක් පමණ වන බව ඇස්තමේන්තුගත කර ඇත. එම ප්‍රමාණය සැම වසරකදීම 10% බැගින් පමණ වැඩිවේ. මෙම සමස්ත වැලි ප්‍රමාණයම පාහේ ගංඟා පත්ලෙහි, ගං ඉවුරුවල, පෙර පැවති ගංඟාවල පත්ලෙහි සහ ප්‍රධාන ජලාශවල පත්ලෙහි තැම්පත්වූ වැලි නිධිවලින්, මිනිස් ශ්‍රමය යොදාගෙන හෝ යන්ත්‍රානුසාරයෙන් ලබාගනී.

මෙම වැලි ගොඩ දැමීමේ ක්‍රියාවලිය එම පරිසරයට බලපෑමක් නොවන අයුරින් සිදුකළ යුතුය. එසේ නොවූහොත් ගංඟා, ඇළ, දොළ ආශ්‍රිත ඉවුරු සහ ඉඩම් බාදනය සිදුවීම, ගංඟා, ඇළ දොළවල පතුල ගැඹුරැවීම හේතුවෙන් තුගන ජල මට්ටම පහල යාමත් මේ හේතුවෙන් අවට පිහිටි ළිං කෙටි වියලි කාල වලදී පවා සිඳි යාම, ගංඟා හා ඇළ, දොළවල ගැඹුර වැඩි වීම නිසා ගංඟා තුලට ලවණ මිශ්‍ර ජලය ඇතුළු වීම. විශේෂයෙන්ම ජල සම්පාදන යෝජනා ක්‍රම වලට ලවණ ජලය කාන්දුවීම, තැන්පත් වන සීමාව ඉක්මවා වැලි ඉවත් කිරීම නිසා මුහුදු වෙරළ පෝෂණය කිරීම සඳහා ප්‍රමාණවත් ලෙස වැලි නොලැබී යන අතර ඒ හේතුවෙන් මුහුදු බාදනය අධික වීම, ගංඟා වල වැලි නොමැතිවීමත් සමගම දිය පහර සමග ගඟ පතුලේ ඇති මඩ ආදිය මුහුදට ගලායාම හා මෙමගින් කොරල්පර, මුහුදු ජීවීන් ආදිය විනාශ වීම, මාර්ග, පාලම් ආසන්නයේ ඇති ස්ථානවල වැලි කැණීම තුලින් එම නිර්මිතයන්ට හානි සිදුවීම, ඉවුරු ආශ්‍රිතව ගාක ප්‍රජාව විනාශ වීම, ගංඟා ජලය මනුෂ්‍ය පරිහරණයට නුසුදුසු තත්ත්වයට පත්වීම යනාදී අහිතකර බලපෑමවලට මුහුණපෑමට සිදුවේ. එමෙන්ම නිසි පාලනයකින් තොර වැලි ගොඩ දැමීම හේතුවෙන් නැවත යථා තත්ත්වයට පත්කළ නොහැකි අයුරින් පරිසර පද්ධතිවලට හානි සිදුවිය හැකිය.

එබැවින් ශ්‍රී ලංකාවේ වැලි සම්පත, ප්‍රයෝජනයට ගැනීමේදී සිදුවන පාරිසරික බලපෑම අවම කර ගැනීම උදෙසා පුනර්ජනනය වන (උදාහරණ ලෙස අක්වෙරළේ ඇති) සහ පුනර්ජනනය නොවන (උදාහරණ ලෙස වැලිවැටි සහ අභ්‍යන්තර වැලි නිධි) යන දෙකටම අයත් වැලි එහි ආර්ථිකමය තිරසාරභාවය පවත්වා ගනිමින් තිරසාර ලෙස කළමනාකරණය කළ යුතුය. වැලි කැණීම කටයුතුවල නියැලෙන්නන් හා වැලි කැණීම සඳහා බලපත්‍ර/අනුමැතිය ලබාදෙන ආයතනවලට අනුගමනය කිරීම සඳහා පහත සඳහන් මාර්ගෝපදේශ සකස් කරන ලදී.

I. 1992 අංක 33 දරන පතල් හා ඛනිජ ද්‍රව්‍ය පනතට අනුව වැලි කැණීම්/ ගොඩ

දැමීම සහ ප්‍රවාහනය සඳහා බලපත්‍ර, හා විද්‍යා සම්පන්න හා පනල් කාර්යාංශය මගින් ලබාගත යුතුය. (මේ සම්බන්ධයෙන් එම පනතේ සඳහන් සියළුම රෙගුලාසි ආචරණය විය යුතුය) මේ සඳහා ව්‍යාපෘති යෝජක විසින් මූලිකවම අයදුම්පත හා විද්‍යා හා පනල් කාර්යාංශය වෙත යොමු කළ යුතුය.

II. බලපත්‍ර නිකුත් කරන පුද්ගලයා හෝ සමිතිය යටතේ සේවය කරන මුළු සේවක සංඛ්‍යාවද එම බලපත්‍රයේම සඳහන් කලයුතු අතර, එසේ අවසර ලබාදියයුතු උපරිම සංඛ්‍යාව අදාල ස්ථානයේ පාරිසරික වශයෙන් ඇති සංවේදිතාවය සලකා බලා තීරණය කල යුතුය.

III. බලපත්‍රය ලබා දීමට පෙර පහත සඳහන් ව්‍යාපෘති සඳහා ජාතික පාරිසරික පනතේ IV ඇ කොටසේ හා අංක 772/22 හා 1993-06-24 දින දරණ අති විශේෂ ගැසට් නිවේදනයේ විධිවිධාන වලට අනුව පාරිසරික බලපෑම් ඇගයීමේ ක්‍රියාපටිපාටිය යටතේ මධ්‍යම පරිසර අධිකාරිය මගින් පාරිසරික අනුමැතියක් ලබාගත යුතුය.

- මීටර් 25 කට වඩා ගැඹුරැති ගොඹුඩබව පනල් කැණීම හා බනිප් හැරීම
- හෙක්ටයාර් 10 කට වැඩි සමස්ත බිම් ප්‍රමාණයක් ඇති ප්‍රදේශ වල මතුපිට බනිප් ලබා ගැනීම
- අක්වෙරළේ සියළු පනල් කැණීමේ හා බනිප් හැරීමේ කටයුතු
- යම් නිවාස හෝ වාණිජ ප්‍රදේශයකින් කි. මීටර් 01ක් ඇතුළත හුණුගල්, සිලිකා, ක්වාට්ස්, වැලි, ගල්, කිරිගරැඬ සහ විසිතුරැ ගොඩනැගිලි ගල් යන්ත්‍රානුසාරයෙන් ලබාගැනීම.

IV. වැලිගොඩ දැමීම, ජාතික පාරිසරික පනතේ 24ඇ හා ඇ වගන්ති ප්‍රකාරව ප්‍රකාශයට පත්කර ඇති පාරිසරික ආරක්ෂක ප්‍රදේශයක් (ඇමුණුම III බලන්න) තුළ අනුමත භාවිතයක් නම් ඒ සඳහා ජාතික පාරිසරික පනතේ විධිවිධාන අනුව මධ්‍යම පරිසර අධිකාරියේ අනුමැතිය ලබාගත යුතුය.

V. ඉහත සඳහන් වැලි ගොඩ දැමීම (නව ස්ථාන හා දිරිස කිරීම්) සඳහා මධ්‍යම පරිසර අධිකාරියේ නිර්දේශය ලබා ගත යුතුය. මෙම නිර්දේශය මධ්‍යම පරිසර අධිකාරියේ පළාත් කාර්යාලවලින් (ඇමුණුම VI බලන්න) ලබාගතයුතුය.

VI. වෙරළ කලාපය තුළ සිදුකෙරෙන වැලි ගොඩදැමීම/ කැණීම සඳහා වෙරළ සංරක්ෂණ දෙපාර්තමේන්තුවේ අනුමැතිය ලබා ගැනීමෙන් පසුව පමණක් හා විද්‍යා සම්පන්න හා පනල් කාර්යාංශය මගින් බලපත්‍රය ලබාදීම සිදුකළ යුතුය.

VII. ප්‍රධාන මාර්ග, පාලම්, බෝක්කු, වාරිමාර්ග නිර්මිතයන්, ජල සම්පාදන පොම්පාගාර වැනි ඉදිකිරීම් සහ වෙනත් ගොඩනැගිලි පිහිටා ඇති ස්ථාන සහ නාන තොටුපලවල් අසල වැලිගොඩ දැමීමට ඉල්ලුම්කර ඇති අවස්ථාවලදී වාරිමාර්ග

දෙපාර්තමේන්තුව, මාර්ග සංවර්ධන අධිකාරිය වැනි අදාළ ආයතනවල හා අදාළ පළාත් පාලන ආයතනවල නිර්දේශ ලබා ගැනීමෙන් අනතුරුව පමණක් බලපත්‍ර ලබාදීම සිදුකළ යුතුය.

- VIII. වැලිගොඩ දැමීම සඳහා බලපත්‍ර ලබාදීමේදී ප්‍රාදේශීය ලේකම්ගේ නිර්දේශය ලබාගත යුතුය.
- IX. භූ විද්‍යා සමීක්ෂණ හා පහල් කාර්යාංශය මගින් ගංඟා පතුලෙහි වාර්ෂිකව වැලි තැන්පත් වන ප්‍රමාණය පිළිබඳව අධ්‍යයනය කළයුතු අතර ඒ අනුව වැලි කැණීම් සඳහා නිර්දේශ ලබාදීම සිදුකළ යුතුය.
- X. වැලිගොඩ දැමීම සඳහා නව අයදුම්කරුවන් වෙත බලපත්‍ර නිකුත් කිරීමේදී මෙතෙක් නිකුත්කර ඇති මුළු බලපත්‍ර සංඛ්‍යාව සහ ගොඩදමන ලද සමස්ත වැලි ප්‍රමාණය පිළිබඳව සලකා බලා එම බලපත්‍ර නිකුත් කිරීම සිදුකළ යුතුය.
- XI. ගං ඉවුරු දෙපස වලංගු බලපත්‍ර නොමැති ස්ථානවල, වැලිගොඩ දැමීමට හෝ ගොඩ ගැසීමට ඉඩ ලබානොදිය යුතු අතර, පොලීසිය මේ සම්බන්ධයෙන් ක්‍රියා කළයුතුය. අදාළ ස්ථාන වල නාම පුවරු ප්‍රදර්ශනය කිරීම භූ විද්‍යා සමීක්ෂණ හා පහල් කාර්යාංශය මගින් සිදුකළ යුතුය.
- XII. වැලි කැණීම සිදුකරන ස්ථානවලට යාබද ගං ඉවුරු සංරක්ෂණය සඳහා සුදුසු ශාක විශේෂ (මි,කුඹුක්, අට්ටිකක, තෘණ වර්ග) රෝපණය කර නඩත්තු කළ යුතුය.
- XIII. අදාළ පළාත් පාලන ආයතනයේ එකඟත්වය ලබාගත් මාර්ගවල පමණක් වැලි ප්‍රවාහනය කළ යුතුය.
- XIV. ගංඟා ඉවුරු හරහා වාහන ගඟට දමා වැලි පැටවීම නොකළ යුතුය.
- XV. ගඟ ඉවුරු රක්ෂිතය තුළින් ගඟ දෙසට පාරවල් ඉදි කිරීමට ඉඩ නොදිය යුතුය.
- XVI. වැව් තාවුල්ලෙන් වැලි කැණීමෙන් වැවේ පෙරහන ලෙස ඇති ගස් ගොම්මන විනාශ වී වැවේ පැවැත්මට බාධාවක් බැවින් වැලි කැණීම් නොකළ යුතුය.
- XVII. වැලි ගොඩ දැමීම සඳහා අවසර දෙන ලද ස්ථාන, භූ විද්‍යා සමීක්ෂණ හා පහල් කාර්යාංශය මගින් අධීක්ෂණය කළ යුතුය. අදාළ ස්ථාන වල නාම පුවරු ප්‍රදර්ශනය කිරීම කළ යුතුය.
- XVIII. වැලිගොඩ දැමීම සඳහා බලපත්‍ර ලබාදීමේදී නිර්දේශ ලබා ගන්නා ලද අනෙකුත් ආයතනයද ඇතුලත් ප්‍රාදේශීය මට්ටමේ, පසුවිපරම් කමිටුවක් මගින් බලපත්‍රයේ සඳහන් නිර්දේශ හා කොන්දේසි ක්‍රියාත්මක කිරීම සම්බන්ධයෙන් පසුවිපරම් කළයුතුය. භූ විද්‍යා සමීක්ෂණ හා පහල් කාර්යාංශයේ මූලිකත්වයෙන් මෙම කමිටුව



ක්‍රියාත්මක විය යුතුය.

- XIX. වැලි කැණීම් සඳහා දායක වන්නන් සහ අදාළ ආයතන මගින් ගං ඉවුරු සංරක්ෂණය කිරීම සඳහා වැඩ පිළිවෙලක් ක්‍රියාත්මක කළ යුතුය.



අවධිමත් ලෙස වැලිගොඩ දැමීම සිදු කරන ලද ස්ථානයක්

### 2.3 ඉඩම්, පහත් බිම් සහ කුඹුරු ඉඩම් ගොඩ කිරීම.

#### පූර්විකාව

තෙත් බිම්, වගුරු බිම්, පහත්බිම් හා කුඹුරු යන පරිසර පද්ධති ඉතා වැදගත් පාරිසරික මෙහෙයන් රාශියක් නිහඬව ඉටු කරනු ලබන අතර, වැසි ජලය තාවකාලිකව රඳවා ගැනීම, දූෂක ද්‍රව්‍යයන් උරාගැනීම, භූගත ජල මට්ටම වැඩිදියුණු කිරීම යනාදිය මින් සමහරක් වේ. ශ්‍රී ලංකාවේ විශේෂයෙන්ම නාගරික ප්‍රදේශ වල පිහිටි තෙත් බිම් වන පාරිසරික, සමාජීය හා ආර්ථික වශයෙන් සිදුවන මෙහෙයන් පිලිබඳව නොසලකා වාණිජ, නිවාස සහ කෘෂිකාර්මික කටයුතු සඳහා අවධිමත් ලෙස යොදාගැනීම සිදුකෙරේ. මෙම සුවිශේෂී පරිසර පද්ධතියේ (තෙත් බිම්, වගුරු බිම්) වල වැදගත්කම පිලිබඳව ජනතාවට මනා අවබෝධයක් නොතිබීම මෙම ගැටළු වලට ප්‍රධාන හේතුව වී ඇත. නමුත් අවශ්‍ය අවස්ථාවලදී නිසි සැලැස්මකට අනුව අදාළ ආයතනවල අනුමැතිය සහ මගපෙන්වීම යටතේ ඉඩම්, වගුරුබිම් පහත්බිම් හා කුඹුරු (තෙත් බිම්) ගොඩ කිරීමතුලින් සිදුවිය හැකි අහිතකර බලපෑම් අවම කර ගත හැකිය. ඉඩම්, වගුරු බිම් හා පහත් බිම් හා කුඹුරු ගොඩකිරීමේදී සිදුවිය හැකි අහිතකර පාරිසරික බලපෑම් අවම කර ගනිමින් එය සිදු කිරීම සඳහා ව්‍යාපෘති යෝජකයින්ට හා අනුමැතිය ලබා දෙන බලධාරීන්ට මග පෙන්වීම මෙම මාර්ගෝපදේශවල අරමුණ වේ.

I. සංවර්ධන පරමාර්ථයන් සඳහා තෙත් බිම්, වගුරු බිම්, පහත් බිම් හෝ කුඹුරු ඉඩම්

පිරවීමට අනුමැතිය ලබා දීමට පෙර පහත දැක්වෙන කොන්දේසි අයදුම්කරු විසින් සපුරා ඇති බවට පළාත් පාලන ආයතන වගබලා ගතයුතුවේ. පහත දැක්වෙන කුමන හෝ කොන්දේසියක් සපුරාලීමට අයදුම්කරු අපොහොසත් වන්නේ නම් පළාත් පාලන ආයතනය විසින් අයදුම්පත ප්‍රතික්ෂේප කළයුතුය.

- II. කුඹුරු ඉඩම් ගොඩකිරීම හෝ වෙනත් කාර්යයන් සඳහා යොදාගැනීම සඳහා 2000 අංක 46 දරන ගොවිජන සංවර්ධන පනතින් සංශෝධිත 1991 අංක 4 දරන හා 1979 අංක 58 දරන ගොවිජන සේවා පනතේ ප්‍රකාරව ගොවිජන සංවර්ධන කොමසාරිස් ජනරාල්වරයාගේ පූර්ව අනුමැතිය ලබා ගත යුතුය. (එම පනතේ සඳහන් සියළුම රෙගුලාසි ආචරණය විය යුතුය.) ව්‍යාපෘති යෝජක විසින් අනුමැතිය ලබා ගැනීම සඳහා වන අයදුම්පත සම්පූර්ණ කර මූලිකවම ගොවිජන සංවර්ධන දෙපාර්තමේන්තුව වෙත යොමු කළ යුතුය.
- III. කුඹුරු ඉඩම් නොවන ඉඩම් හා පහත් බිම් ගොඩකිරීම සඳහා ශ්‍රී ලංකා ඉඩම් ගොඩකිරීමේ හා සංවර්ධනය කිරීමේ සංස්ථාවේ මූලික අනුමැතිය ලබා ගත යුතුය.
- IV. වෙරළ කලාපය තුළ සිදු කෙරෙන ගොඩකිරීම් සඳහා 2011 අංක 49 දරන පනතින් සංශෝධිත 1981 අංක 57 දරන වෙරළ සංරක්ෂණ පනතේ විධිවිධාන වලට අනුව වෙරළ සංරක්ෂණ දෙපාර්තමේන්තුවේ මූලික අනුමැතිය ලබා ගත යුතුය.
- V. ජල ප්‍රේණි ප්‍රදේශවල සහ ගංවතුර බලපෑම් ඇති ප්‍රදේශවල ඉඩම් ගොඩකිරීමක් සිදු කරන්නේ නම් වාරිමාර්ග දෙපාර්තමේන්තුවේ නිර්දේශ ලබා ගත යුතුය.
- VI. ඉහත අනුමැතීන් ලබා දීමට පෙර පහත සඳහන් ව්‍යාපෘති සඳහා ජාතික පාරිසරික පනතේ IV ඇ හා 1993.06.24 දින දරණ අංක 772/22 දරන අති විශේෂ ගැසට් නිවේදනයේ විධිවිධාන පරිදි පාරිසරික බලපෑම් ඇගයීමේ ක්‍රියාපටිපාටියට යටත්ව මධ්‍යම පරිසර අධිකාරියෙන් පරිසර අනුමැතිය ලබා ගත යුතුය.
  - හෙක්. 4 ට වැඩි ඉඩම්, තෙත් බිම් හා කුඹුරු ඉඩම් ගොඩකිරීම.
  - ගොඩකිරීමට ඇති ප්‍රදේශය පාරිසරික වශයෙන් සංවේදී ප්‍රදේශයක (ඇමුණුම II) පිහිටා ඇත්නම්, විශාලත්වය නොසලකා, සිදුකරනු ලබන ඕනෑම ගොඩකිරීමක් (කුඹුරු ඉඩම් ඇතුළුව) සඳහා පාරිසරික බලපෑම් ඇගයීමේ ක්‍රියාපටිපාටිය යටතේ පරිසර අනුමැතිය ලබා ගත යුතුය.
- VII. ඉහත “VI” කොටසට අයත් නොවන ගොඩ කිරීම් සඳහා, අදාළ ආයතන විසින් (ගොවිජන සංවර්ධන දෙපාර්තමේන්තුව, ශ්‍රී ලංකා ඉඩම් ගොඩකිරීමේ සහ සංවර්ධනය කිරීමේ සංස්ථාව, වාරිමාර්ග දෙපාර්තමේන්තුව ආදී) මධ්‍යම පරිසර

අධිකාරියේ නිර්දේශ ලබා ගනු ලැබේ.

VIII. ගොඩකිරීම් හා අදාළ ව්‍යාපෘති සඳහා ක්ෂේත්‍ර පරීක්ෂණ පවත්වන අවස්ථා වලදී පහත සඳහන් පාරිසරික කරුණු සම්බන්ධයෙන් විශේෂ අවධානයක් යොමු කළ යුතුය.

- අවදානම් ප්‍රදේශ හා පාරිසරික සංවේදී ප්‍රදේශ - (ඇමුණුම II)
- ගංවතුර අවදානම් ප්‍රදේශ
- ඉල්ලුම් කරන භූමියේ හෝ ඒ අවට ඇති ළිං වල ජල මට්ටම, එම ළිං වලට ඇති දුර, පිරවීම් කටයුතු හේතුවෙන් ළිං වලට සිදුවිය හැකි අහිතකර බලපෑම
- එම භූමියේ හා අවට ස්වභාවික ජලවහන රටාව

IX. ඉඩම්, පහත් බිම්, තෙත් බිම් සහ කුඹුරු ඉඩම් ගොඩකිරීම් සිදු කිරීමේදී ගංගා, ඇළදොළ, වාරිමාර්ග පද්ධති, වැව් පොකුණු සහ කලපු යනාදියට හුදුසු පරිදි රක්ෂිතයක් (ඇමුණුම IV) තැබිය යුතුය.

X. ගොඩ කිරීම සිදුකරනු ලබන භූමිය සඳහා වරලත් ඉංජිනේරුවරයෙකු ලවා වැසි ජලාපවාහන සැලැස්මක් සකස් කළ යුතු අතර, එම සැලැස්ම ශ්‍රී ලංකා ඉඩම් ගොඩකිරීමේ හා සංවර්ධනය කිරීමේ සංස්ථාව විසින් අනුමත කර තිබිය යුතුය.

XI. මෙම ජලාපවාහන සැලැස්ම පිළියෙල කිරීමේදී ප්‍රදේශයේ බැවුම් ස්වභාවය අනුව වැසි ජලය රඳවා ගැනීමේ යෝග්‍ය ස්ථාන, (එනම් පොකුණු / ජල රැඳවුම් ප්‍රදේශ) සංවර්ධනය නොවූ ප්‍රදේශ යනාදිය සැලැස්මට ඇතුළත් කළ යුතුය.

XII. යෝජිත සංවර්ධනය නිසා ප්‍රධාන ජලාපවාහන පද්ධතියකට මුදාහරින ජල ප්‍රමාණය සැලකිය යුතු ලෙස වැඩි නොවීමට වගබලා ගතයුතුය.

XIII. පිරවුමට යොදාගන්නා ද්‍රව්‍ය ප්‍රමාණය හා ඒවා ලබාගන්නා ස්ථානය අදාළ පළාත් පාලන ආයතනයට දැනුම් දියයුතුය.

XIV. කොළඹ නාගරික සංවර්ධන ප්‍රදේශය ඇතුළත නම්, පිරවීමේ ද්‍රව්‍ය ලබාගැනීම් හා ප්‍රවාහනය සඳහා ශ්‍රී ලංකා ඉඩම් ගොඩකිරීමේ හා සංවර්ධනය කිරීමේ සංස්ථාවෙන්ද කොළඹ නාගරික ප්‍රදේශයෙන් පිටත නම්, අදාළ පළාත් පාලන ආයතනයෙන්ද අවසරය ලබාගත යුතුය.

XV. පිරවීම සඳහා අපද්‍රව්‍ය යොදාගන්නේ නම්, එම ද්‍රව්‍ය භාවිතයට පෙර මධ්‍යම පරිසර අධිකාරිය විසින් අනුමත රසායනාගාරයකින් එහි තත්ත්වය පිළිබඳව පරීක්ෂාවක් සිදුකර වාර්තාවක් ඉදිරිපත් කළ යුතුය. අපද්‍රව්‍ය දමා ගොඩකරන භූමියේ පාංශු

ස්ථර පිළිබඳව සැඟවීමට පත්විය යුතුය.

- XVI. පිරවීම සඳහා අනුමැතිය ලැබීමෙන් පසුව, පස් කැපීමේ සහ පිරවීමේ කටයුතු මෙම පොතෙහි සඳහන් මාර්ගෝපදේශ අංක 2.1 හි අංක XIX ට අනුකූලව සිදුකළ යුතුය.
- XVII. ඉඩම්, පහත් බිම්, සහ කුඹුරු ඉඩම් ගොඩකිරීමෙන් පසු කිසියම් කර්මාන්තයක් වම භූමිය තුළ ආරම්භ කෙරේ නම් ඒ සඳහා මධ්‍යම පරිසර අධිකාරියේ අනුමැතිය ලබා ගත යුතුය.
- XVIII. ඉහත දක්වා ඇති කරුණු වලට අමතරව පරිසරයට හානියක් සිදුවේ යැයි හැඟෙන ස්ථානයක් නම් අදාළ අයදුම්පත මධ්‍යම පරිසර අධිකාරිය වෙත යොමු කළ යුතුය.



අවධානයට සිදු කරන ලද ඉඩම් ගොඩ නිර්මාණ

## 2.4 නිවාස හා දේපල සංවර්ධනය සඳහා ඉඩම් කට්ටි නිර්මාණ

පුරවිකාව

සිසු කාර්මිකරණය, නාගරිකරණය සහ තමාටම කියා නිවසක් අයිතිකර ගැනීමේ අභිලාෂය හේතුවෙන් පසුගිය දශකය තුළ තේ, පොල්, රබර් හා වෙනත් ඉඩම් විවිධ කටයුතු සඳහා යොදා ගැනීම සිසුයෙන් වැඩි වී තිබේ.

වාර්ෂිකව සම්ප්‍රදායික පොල් ඉඩම් අක්කර 10,000 කට වැඩි ප්‍රමාණයක් ඉන් ඉවත්ව යන බැව් ඇස්තමේන්තු ගතකර ඇත. පොල් වගාවෙන් 67% පමණ තිබෙන පොල් ත්‍රිකෝණය ඇතුළත, විශේෂයෙන්ම ගම්පහ, කුරුණෑගල දිස්ත්‍රික්ක, බස්නාහිර සහ දකුණු වෙරළබඩ ප්‍රදේශ එනම් පොල් වගාව ඉතා හොඳින් කෙරෙන ප්‍රදේශ වල පොල් ඉඩම් වෙන් කටයුතු සඳහා කට්ටි කිරීම සිදුවෙමින් පවතී. මෙමගින් ඇතිවන ආර්ථික පාඩුවලට අමතරව විශාල පාරිසරික හානියක්ද සිදුවේ. පොල් වගාව ශ්‍රී ලංකාවේ පරිසර හිතකාමී වගාවන්ගෙන් එකක් සේ සැලකෙන අතර පස හා ජලය සංරක්ෂණය, පස කෝදායාම වැලැක්වීම, පොළවට ජලය උරාගැනීමේ වේගය වැඩි කිරීම, භූගත ජල උත්පාදනය පහසු කිරීම හා පසේ සර්බව වැඩිකිරීම පොල් වගාවෙන් ඇති වන පාරිසරික ප්‍රතිලාභ වේ. එබැවින් පොල් ඉඩම් වෙන් කාර්යයන් සඳහා යොදා ගැනීමේදී එය නියමිත පරිදි සිදු කිරීම සඳහාත් පාලනය කිරීම සඳහාත් සුදුසු ඵලදායී ක්‍රියාමාර්ග අනුගමනය කළ යුතුය

ඒ අනුව පොල් ඉඩම් කැබලි කිරීම සීමා කිරීමේ අරමුණින්, පොල් කර්මාන්ත විෂයභාර අමාත්‍යාංශයේ ලේකම්ගේ අනුමැතිය නොමැතිව අක්. 5ට වැඩි පොල් ඉඩම් කැබලි නොකළ යුතු යැයි 1993 ජුනි 02 දින අමාත්‍ය මණ්ඩලය විසින් තීරණය කර ඇත. අක්කර 05. 0 අඩු පොල් ඉඩම් කැබලි කිරීමට අනුමැතිය දීම සලකා බැලීමේදී, අදාළ පොල් ඉඩම් වල වයස අවු 60ට වඩා පැරණි වීම, අස්වැන්න වර්ෂයකට ගෙඩි 1500 කට වඩා අඩුවීම සහ ස්වභාවික ආපදාවක් හේතුවෙන් වගාව විනාශ වී තිබීම යන කරුණු සැලකිල්ලට ගනු ලැබේ.

නිවාස දේපල සංවර්ධනය කිරීම සඳහා ඉඩම් කට්ටි කිරීම හේතුවෙන් සිදුවිය හැකි පාරිසරික හා සමාජීය ගැටළු අවම කර ගනිමින් එම කාර්යය විධිමත්ව, ක්‍රමානුකූලව හා සැලසුම් සහිතව සිදු කිරීම සඳහා අනුමැතිය ලබාදීමේදී පළාත් පාලන ආයතන සහ අනෙකුත් ආයතන වලට අනුගමනය කිරීම සඳහා මෙම මාර්ගෝපදේශ සකස් කරන ලදී.

**අ. තාක්ෂණික උපදෙස්**

- I. නිවාස හා දේපල සංවර්ධනය සඳහා ඉඩම් කට්ටි කිරීමේදී අනුමැතිය දීමට පෙර පහත සඳහන් කොන්දේසි සපුරා ඇති බව අදාළ පළාත් පාලන ආයතනය සැහිමකට පත්විය යුතුය. මෙහි දැක්වෙන කුමන හෝ අවශ්‍යතාවයක් සපුරාලීමට අයදුම්කරු අපොහොසත් වන්නේ නම් පළාත් පාලන ආයතනය විසින් අයදුම්පත ප්‍රතික්ෂේප කළ යුතුය.
- II. 2005 අංක 20 දරන තේ, රබර් හා පොල් වතු (කැබලි කිරීම පාලන) පනතින් සංශෝධිත 1958 අංක 2 දරන තේ සහ රබර් වතු (කැබලි කිරීම පාලන පනතට)

අනුව හෙක්. 04 (අක්කර 09, රැඩ් 03 පර්චස් 21.44) හෝ ඊට වැඩි පොල් ඉඩම් කැබලි කිරීම සඳහා සහ හෙක්ටයාර් 20 හෝ ඊට වැඩි හේ හෝ රබර් ඉඩම් කැබලි කිරීම සඳහා හේ, රබර් හා පොල් වතු (කැබලි කිරීම පාලන) මණ්ඩලයේ නිර්දේශය ලබාගත යුතුය.

III. හෙක්ටයාර් 04 ට වැඩි හේ, රබර් හා පොල් ඉඩම් කට්ටි කිරීම සඳහා අදාළ පළාත් පාලන ආයතනය විසින් සලකා බැලිය යුත්තේ ඉහත II හි සඳහන් නිර්දේශය සහිත ඉල්ලුම්පත් සම්බන්ධයෙන් පමණි.

IV. හෙක්ටයාර් 04 ට වඩා අඩු හේ, පොල්, රබර් ඉඩම් හෝ වෙනත් ඉඩම්, නිවාස හා දේපළ සංවර්ධනය පිණිස කට්ටි කිරීමේදී ව්‍යාපෘති යෝජක විසින් ප්‍රථමයෙන්ම අදාළ පළාත් පාලන ආයතනය සමග සාකච්ඡා කර පූර්ව අනුමැතියක් ලබාගැනීම වඩාත් සුදුසු වේ.

V. නිවාස හා දේපළ සංවර්ධනය කිරීම සඳහා ඉඩම් කට්ටි කිරීමේ පහත සඳහන් ව්‍යාපෘති සඳහා ජාතික පාරිසරික පනතේ IV ඇ කොටසේ හා අංක 772/22 හා 1993-06-24 දින දරන අති විශේෂ ගැසට් නිවේදනයේ විධිවිධාන වලට අනුව පාරිසරික බලපෑම් ඇගයීමේ ක්‍රියාපටිපාටිය යටතේ මධ්‍යම පරිසර අධිකාරිය මගින් පාරිසරික අනුමැතියක් ලබාගැනීම සඳහා අයදුම්පත මධ්‍යම පරිසර අධිකාරිය වෙත යොමු කළ යුතුය.

- හෙක්. 50ට වඩා වැඩි ඉඩම් ප්‍රදේශයක් ඵලිපෙහෙලි කිරීම.
- හෙක්. 04ට වඩා වැඩි ඉඩම් ප්‍රමාණයක් ගොඩ කිරීම.
- හෙක්. 05ට වඩා වැඩි ඉඩම් ප්‍රමාණයක දැව සඳහා ශාක ඉවත් කිරීම.
- හෙක්.01ට වඩා වැඩි කැලෑ සහිත ඉඩමක් කැලෑ නොවන භාවිතයන් සඳහා යොදා ගැනීම.
- හෙක්ටයාර් 10 ට වැඩි වූ ඉඩම් ප්‍රමාණයක් තුල නිවාස, කර්මාන්ත වාණිජ උප ව්‍යුහයන් වලින් යුක්ත ඒකාබද්ධ බහුවිධ සංවර්ධන කටයුතු

VI. යෝජිත ඉඩම පාරිසරික වශයෙන් සංවේදී ප්‍රදේශයක (ඇමුණුම II) පිහිටා ඇත්නම් විශාලත්වය නොසලකා ඉහත 2.4 – V හි සඳහන් කාර්යයක් ඉඩම සංවර්ධනය කිරීම සම්බන්ධයෙන් ඉඩම තුළ සිදු කෙරෙන්නේ නම් පරිසර අනුමැතිය සඳහා පාරිසරික බලපෑම් ඇගයීමේ ක්‍රියාපටිපාටිය අනුගමනය කළයුතුය.

VII. නිවාස හා දේපළ සංවර්ධනය සඳහා ඉඩම් කට්ටි කිරීම, ජාතික පාරිසරික පනත



යටතේ ප්‍රකාශයට පත් කර ඇති පාරිසරික ආරක්‍ෂක ප්‍රදේශවල (ඇමුණුම III) සිදුකළ හැකි අනුමත භාවිතයක් නම් ඒ සඳහා මධ්‍යම පරිසර අධිකාරියේ අනුමැතිය ලබාගත යුතුය.

- VIII. 2011 අංක 49 දරන වෙරළ සංරච්ඡන පනතින් සංශෝධිත 1981 අංක 57 දරන වෙරළ සංරච්ඡන පනතට අනුව යෝජිත ඉඩම හෝ ඉන් කොටසක් වෙරළ කලාපය තුළ පිහිටා ඇත්නම් වෙරළ සංරච්ඡන දෙපාර්තමේන්තුවේ බලපත්‍රය ප්‍රථමයෙන්ම ලබාගත යුතුය.
- IX. යෝජිත ඉඩම වන සංරච්ඡන දෙපාර්තමේන්තුවට අයත් ඉඩමක් නම් වන සංරච්ඡන දෙපාර්තමේන්තුවේ මූලික ඒකභ්‍යවය ලබාගත යුතුය.
- X. දේපළ සංවර්ධනය කිරීම සඳහා අයදුම්පතක් අදාළ පලාත් පාලන ආයතනයට ඉදිරිපත් වූ විට යෝජිත ඉඩමේ වර්තමාන තත්ත්වය සම්බන්ධව වර්තමාන නොපමාව ලබාගැනීම සඳහා කටයුතු කළයුතු වේ. කෙසේ වෙතත් පරිසරයේදී යෝජිත ව්‍යාපෘතිය මගින් සිදුවිය හැකි බලපෑම් කෙරෙහි විශේෂ අවධානය යොමු කළ යුතුය. (ජල අවශ්‍යතාවය, භූමියේ පිහිටීම හා ස්වභාවික ජලපවාහන රටාවට සිදුවිය හැකි බලපෑම්, පාංශු බාදනය අවට ඉඩම් භාවිතය කෙරෙහි බලපෑම් සහ සහ අපද්‍රව්‍ය බැහැරලීම, මල අපද්‍රව්‍ය බැහැරලීම, ඉදිකිරීම් කටයුතු වලදී සිදුවිය හැකි බලපෑම්, වෙනත් සාමාජික බලපෑම් යනාදිය සහ කෙසේ වෙතත් නිරීක්ෂණය කරනු ලබන වෙනත් වැදගත් කරුණු)
- XI. සංවර්ධනය කිරීමට යෝජිත ප්‍රදේශයේ පරිභෝජනය සඳහා භූගත ජලය ලබා ගන්නේ නම් ප්‍රදේශයේ ප්‍රමාණවත් භූගත ජලය ඇති බවට සහ අවට පරිසරයට හානියකින් තොරව ලබාගත හැකි ජල ප්‍රමාණය පිළිබඳව ජල සම්පත් මණ්ඩලයෙන් ව්‍යාපෘති යෝජක විසින් වාර්තාවක් ලබා ගත යුතුය.
- XII. ඉහත දැක්වෙන වාර්තාව අනුව යෝජිත ඉඩම් කට්ටි වලට, ළිං කැණීමෙන් ප්‍රමාණවත් භූගත ජලය සපයා ගත නොහැකි නම් ව්‍යාපෘති යෝජක විසින් බිම් කැබලි විකිණීම හෝ වෙන් කිරීමට පෙර පළාත් පාලන ආයතනයට පිළිගත හැකි ජලසම්පාදන ක්‍රමයක් ඉදිරිපත් කළයුතු වේ.
- XIII. යෝජිත භූමිය සඳහා වරලත් ඉංජිනේරුවරයකු ලවා වැසි ජලපවාහන සැලැස්මක් ව්‍යාපෘති යෝජක විසින් සකස් කළයුතු අතර එම සැලැස්ම ශ්‍රී ලංකා ඉඩම් ගොඩනිර්මේ හා සංවර්ධනය කිරීමේ සංස්ථාව විසින් අනුමත කර තිබිය යුතුය. මෙම වැසි ජලපවාහන සැලැස්ම පිළියෙල කිරීමේදී ප්‍රදේශයේ බැවුම් ස්වභාවයට අනුව වැසි ජලය රඳවා ගැනීමේ යෝග්‍ය ස්ථාන එනම් පොකුණු/ අවකාශගත ප්‍රදේශ/ සංවර්ධනය නොවූ ප්‍රදේශ සැලැස්මට ඇතුළත් කළ යුතුය. යෝජිත

සංවර්ධනය නිසා ප්‍රධාන ජලාපවහන පද්ධතියට මුදාහරින ජල ප්‍රමාණය සැලකිය යුතු ලෙස වැඩි නොවීමට වගබලා ගතයුතුය.

XIV. ඉඩම් කට්ටි විකිණීමට පෙර, ඉඩම සංවර්ධනය කරන අවස්ථාවේදීම අනුමත ජලාපවහන සැලැස්මද ක්‍රියාත්මක කළ යුතුය.

XV. එක් එක් බිම් කට්ටියේ නිවාස ඉදිකිරීමේදී බිම් කට්ටිලාභීන් විසින් අනුමත වැසි ජලාපවහන සැලැස්මට කිසිදු අවහිරයක් නොවන පරිදි තම ඉඩම සංවර්ධනය කළයුතුය.

XVI. දර්ශනීය ස්ථානවල වාණිජමය පරමාර්ථයෙන් ඉඩම් කට්ටිකර විකිණීම සඳහා අනුමැතිය නොදිය යුතුය.

XVII. සංවර්ධන සැලැස්ම අනුව කඳු බෑවුම් සහිත ඉඩමක පස් කැපීමට හා පිරවීමට බලාපොරොත්තු වන්නේ නම් කට්ටි කැඩීමට පෙර පස සෝදායාම වැලැක්වීම සඳහා සැලැස්මක් ඉදිරිපත් කළ යුතුය. මෙම සැලැස්ම සුදුසුකම්ලත් පුද්ගලයෙකු මගින් සකස් කර කෘෂිකර්ම දෙපාර්තමේන්තුවේ, ස්වභාවික සම්පත් කළමනාකරණ මධ්‍යස්ථානයේ අනුමැතිය ලබාගත හැකිය. එසේම මධ්‍යම පරිසර අධිකාරිය විසින් පස් කැපීම හා පිරවීම හා අදාළව පිළියෙල කර ඇති මාර්ගෝපදේශ මාලාවට අනුකූලව මෙම කාර්යය කළයුතුය. (මාර්ගෝපදේශ අංක 2.1)

XVIII. නාය යාමට භාජනය විය හැකි ප්‍රදේශයක් නම්, ව්‍යාපෘතිය සම්බන්ධයෙන් ජාතික ගොඩනැගිලි පර්යේෂණ සංවිධානයේ නිර්දේශය ලබාගත යුතුය.

XIX. බිම් කට්ටිකර විකිණීමට පෙර ව්‍යාපෘති යෝජක විසින් අවශ්‍ය සියළුම යටිතල පහසුකම් ඇතිකළ යුතුය. උදා : පාරවල්, වදුලි සැපයුම්, ජල පහසුකම්, අපද්‍රව්‍ය එකතු කිරීමේ පොදු ස්ථාන, වැසිකිලි, මළ පවාහන පද්ධතිය, පොදු පහසුකම් ස්ථාන හා අදාළ පළාත් පාලන ආයතන විසින් නියම කරන ලද වෙනත් යටිතල පහසුකම් යනාදිය.

XX. කැබලි කිරීමට යෝජිත ඉඩම ඇතුළත හෝ එහි මායිමේ හෝ ස්වභාවික ජලමාර්ග (ස්ථිර හෝ තාවකාලික) පිහිටා ඇත්නම් ඒවාට හානි සිදු නොකළ යුතුය. ජලමාර්ග වල ගමන් මග වෙනස් කරන්නේ නම් හෝ වැඩි දියුණු කරන්නේ නම් එසේ කළයුත්තේ වාරිමාර්ග දෙපාර්තමේන්තුවේ සහ ශ්‍රී ලංකා ඉඩම් ගොඩ කිරීමේ හා සංවර්ධනය කිරීමේ සංස්ථාවේ එකඟත්වය ඇතිවය. වාරිමාර්ග දෙපාර්තමේන්තුව සහ ශ්‍රී ලංකා ඉඩම් ගොඩකිරීමේ හා සංවර්ධනය කිරීමේ සංස්ථාව සමග සාකච්ඡා කර ජල මාර්ගවල දෙපස එහි නඩත්තුව සහ පුළුල් කිරීම් සඳහා රක්ෂිත ප්‍රදේශ වෙන් කලයුතු අතර නිවාස සෑදීම සඳහා විකුණන බිම් කට්ටිවලට එම රක්ෂිත කොටස් ඇතුළත් නොකළ යුතුය. මෙම රක්ෂිත සීමාවන් තුළ සුදුසු ශාක වවා වැඩි

දියුණු කිරීම සිදු කළ යුතුය.

- XXI. ව්‍යාපෘතිය ක්‍රියාත්මක කිරීමේදී ජනිත වන කැළි කසළ ඉවත් කිරීමට අයදුම්කරු අදාල පළාත් පාලන ආයතන සමග සාකච්ඡා කර අවශ්‍ය කටයුතු යෙදිය යුතුය.
- XXII. අධි බලැති විදුලි රැහැන් මාර්ග සඳහා ලංකා විදුලි බල මණ්ඩලය විසින් නිර්දේශිත රක්ෂිත ප්‍රමාණ වෙන්කළ යුතු අතර නිවාස සෑදීම පිණිස විකුණන බිම් කට්ටි වලට එම රක්ෂිත කොටස් ඇතුළත් නොකළ යුතුය.
- XXIII. යෝජිත සංවර්ධන කටයුතු නිසා අවට ඉඩම් වලට, දේපළ වලට හා ජලමාර්ග වලට අහිතකර බලපෑම් සිදු නොවිය යුතුය.
- XXIV. නගරබද ප්‍රදේශ වල පවතින භූමි ප්‍රමාණය ඉතා සීමිත බැවින් එවැනි ප්‍රදේශවල තට්ටු නිවාස යෝජනා ක්‍රම ඇති කිරීම කෙරෙහි වැඩි ප්‍රමුඛතාවයක් දිය යුතුය.
- XXV. පළාත් පාලන ආයතනය විසින් ව්‍යාපෘති යෝජක වෙත අනුමත කිරීමේ ලිපිය නිකුත් කරන විට ඉහත සඳහන් කරුණු හා අදාල සියලුම කොන්දේසි එහි ඇතුළත් කළ යුතුය.
- XXVI. විකිණීමට පෙර ඉඩම තුල ඇති ගස් කැපීමක් සිදුකලහොත් ව්‍යාපෘති යෝජකගෙන් කිසියම් දඩ මුදලක් අදාල පළාත් පාලන ආයතනය විසින් අයකර ගත යුතුය.
- XXVII. පළාත් පාලන ආයතනය විසින් අනුමත කරන ලද සැලසුම් වලට අනුව ඉඩම් විකිණීම සඳහා සැකසීමේදී කපා ඉවත් කිරීමට සිදුවන සෑම ගසක්ම වෙනුවෙන් මුදලක් අදාල පළාත් පාලන ආයතනයට ගෙවිය යුතුය. මේ මුදල් ප්‍රමාණය සම්බන්ධව පළාත් පාලන ආයතනයට තීරණයක් ගත හැකි අතර එම මුදල් ප්‍රදේශයේ රැක්රෝපණ වැඩසටහන් සඳහා යොදාගත යුතුය.
- XXVIII. කැබලි කිරීමට යෝජිත ඉඩම අක්කර 1/2 කට වැඩි නම් අදාල පළාත් පාලන ආයතනය විසින් ඉහත දැක්වෙන කොන්දේසි VI සිට XXVIII දක්වා සපුරා ඇති බවට සැහිමට පත්වීමෙන් පසුව පමණක් නිවාස දේපල සඳහා ඉඩම් කැබලි කිරීමට අනුමැතිය දිය යුතුවේ.
- XXIX. පහත සඳහන් බෝග වගාකර ඇති ඉඩම් කට්ටි කිරීම සඳහා අයදුම්පත් පලාත් පාලන ආයතනය විසින් සලකා බැලිය යුත්තේ ඒ හා අදාල ආයතනයේ එකඟතාවය ඇතිවය.

- 1. සුළු අපනයන බෝග වගාකර ඇති ඉඩම් - අපනයන කෘෂිනර්ම බෝග දෙපාර්තමේන්තුව
- 2. රබර් ඉඩම් - රබර් සංවර්ධන දෙපාර්තමේන්තුව

## 2.4 අ. පරිපාලනමය ක්‍රියාපටිපාටිය සඳහා උපදෙස්.

- I. දේපළ සංවර්ධනය සඳහා ඉඩම් කට්ටි කිරීම පිළිබඳ ඉල්ලුම්පත් අදාළ පළාත් පාලන ආයතනයට යොමුකළ යුතුය.
- II. පළාත් පාලන ආයතන විසින් එම ඉල්ලුම්පත් සලකා බැලීම පිණිස තාක්ෂණික ඇගයීම කමිටුවක් පිහිටුවිය යුතුය. එම කමිටුවට පළාත් පාලන ආයතනය, මධ්‍යම පරිසර අධිකාරිය, ප්‍රාදේශීය ලේකම් කාර්යාලය, ජලසම්පාදන හා ජලාපවාහන මණ්ඩලය, ජලසම්පත් මණ්ඩලය සහ විදුලිබල මණ්ඩලය යන ආයතන වල නියෝජිතයන් නිත්‍ය හා අනිවාර්ය සාමාජිකයන් ලෙස ඇතුළත් විය යුතු අතර, යෝජිත ඉඩමේ පවත්නා පරිසරය හා පිහිටීමට අදාළ යෝග්‍ය යැයි සැලකෙන පහත දැක්වෙන ආයතනවල නියෝජිතයන් එම කමිටුවේ සාමාජිකයන් ලෙස තෝරාගත හැකිය.  
  
[වාරිමාර්ග දෙපාර්තමේන්තුව, ශ්‍රී ලංකා ඉඩම් ගොඩකිරීමේ හා සංවර්ධනය කිරීමේ සංස්ථාව, ගොවිජන සේවා සංවර්ධන දෙපාර්තමේන්තුව, ඉඩම් කොමසාරිස් දෙපාර්තමේන්තුව, කෘෂිකර්ම දෙපාර්තමේන්තුව, වෙරළ සංරක්ෂණ දෙපාර්තමේන්තුව, නාගරික සංවර්ධන අධිකාරිය, වැවිලි කර්මාන්ත අමාත්‍යාංශය, පොල්වගා කිරීමේ මණ්ඩලය හා තේ, රබර් හා පොල් ඉඩම් (කැබලි කිරීම පාලන) මණ්ඩලය]  
  
ඉහත සඳහන් කමිටුවට අවශ්‍ය යැයි හැඟෙන වෙනත් ආයතනයක් සාමාජිකත්වයට ඇතුළත් කරගත හැකිය.
- III. දේපළ සංවර්ධනය සඳහා ඉඩම් කට්ටි කැඩීම පිළිබඳ ඉල්ලුම්පතක් ඉහත සඳහන් කුමන හෝ ආයතනයකට ලැබුණද යෝජිත පටිපාටිය අනුව එය පරීක්ෂා කිරීමට හැකිවනු පිණිස අදාළ පළාත් පාලන ආයතනයට ඉදිරිපත් කළයුතු වේ.
- IV. ඉල්ලුම්පත ලැබී දින 30 ක් ඇතුළත ඉහත යෝජිත කමිටුව රැස් විය යුතු අතර එහිදී සාකච්ඡා කර අදාළ ඉල්ලුම්පත සම්බන්ධයෙන් අනුමැතිය ලබාදීම පිළිබඳව කමිටුව විසින් තීරණය කළ යුතුය. ඉහත "2.4 අ" යටතේ ඇති තාක්ෂණික උපදෙස්, කමිටුව විසින් මාර්ගෝපදේශයට ගැනීම සුදුසුය.
- V. විශේෂ අධිකාරීන් වෙත විශේෂ පරමාර්ථයන් සඳහා බලය පැවරී ඇති ඉඩම් සම්බන්ධයෙන් අනුමැතිය දීමට පෙර ඉල්ලුම්පත අදාළ පළාත් පාලන ආයතනය විසින් එම ඉඩම භාර අධිකාරිය වෙත නිරීක්ෂණ හා නිර්දේශ සඳහා ඉදිරිපත් කළ යුතුය.
- VI. පෞද්ගලික, කාර්මික, කෘෂිකාර්මික, නාගරික හා ප්‍රජා සැපයුම් සඳහා ගැඹුරු ළිං මඟින් භූගත ජලය ලබාගන්නා අවස්ථාවලදී නියමිත ඉල්ලුම් පත්‍රයේ පිටපතක් පළාත් පාලන ආයතනය විසින් ජල සම්පත් මණ්ඩලය වෙත ඉදිරිපත් කර අදාළ නිර්දේශ ලබා ගත යුතුයි.

VII. ඉහත "2.4 අ" යටතේ සඳහන් තාක්ෂණික මාර්ගෝපදේශ ක්‍රියාත්මක කිරීම සඳහා විධිවිධාන පලාත් පාලන ආයතනවල අතුරු ව්‍යවස්ථා යටතේ හඳුන්වා දිය හැකිය.

VIII. නිවාස හා දේපල සංවර්ධනය සඳහා ඉඩම් කට්ටි කිරීමට අදාළ වන නියමිත කොන්දේසි කමිටුව විසින් සකස් කළ යුතුය.

කිසියම් ඉල්ලුම්පතක් ගැන තීරණය කිරීමට ප්‍රථම කමිටුව නියෝජනය නොකරන වෙනත් බාහිර ආයතනයක / සංවිධානයක අදහස් දැ විමසිය යුතුයයි කමිටුව අදහස් කරන්නේ නම්, ඒ සඳහා සහාය වීමට එම ආයතනයෙන් නියෝජිතයෙකු කමිටුවට සම්බන්ධ කරගත හැකිය.

IX. ව්‍යාපෘති යෝජක විසින් ඉදිරිපත් කරන ලද ඉල්ලුම්පතක් පිළිබඳව අනුමැතිය සඳහා කමිටුවට තීරණයක් ගැනීමට නොහැකි අවස්ථාවලදී පමණක් ඉල්ලුම්පත මධ්‍යම පරිසර අධිකාරියට යොමු කළ යුතුය. අනෙක් සියළුම අවස්ථාවලදී කමිටුවේ තීරණය අවසාන තීරණය වනු ඇත.

X. අනුමැතිය ලබාදීමේ ලිපිය නිකුත් කිරීමේදී අදාළ සියළුම කොන්දේසි පැහැදිලිව ලබා දිය යුතුය. මෙම නිර්දේශ සකස් කිරීමේදී ඉහත සඳහන් කමිටුවට මෙම මාර්ගෝපදේශ උපයෝගී කරගත හැකිය.

XI. ඉඩම් කට්ටි කැඩීමේ සියළුම ව්‍යාපෘති, බලයලත් නිලධාරීන් විසින් අධීක්ෂණය / පසු විපරම් කළ යුතුය.

XII. අනුමත ලිපියේ නියම කරන ලද සාමාන්‍ය හෝ විශේෂ කොන්දේසි කඩකර ඇති අවස්ථාවලදී පළාත් පාලන ආයතනය අදාළ අයට විරුද්ධව නීතිමය පියවර ගත යුතු වේ.

XIII. අදාළ නිවාස හා දේපල සංවර්ධනය සඳහා අනුමැතිය ලබා දී ඇති සියළුම ලියවිලි අවශ්‍ය ඕනෑම විටක බලයලත් නිලධාරීන්ගේ පරීක්ෂාව සඳහා ලබාදිය යුතුවේ.

XIV. ජලය ව්‍යුලිය වැනි මූලික පහසුකම් සැපයීමේදී ව්‍යාපෘති යෝජක වෙත පිළිපැදීම සඳහා නියම කරනු ලබන කොන්දේසි සහ මාර්ගෝපදේශ වලට පටහැනිව සංවර්ධන කටයුතු සිදුකර තිබේදැයි යන්න පිළිබඳව සැලකිලිමත් විය යුතුය.

**ඇ. දේපළ සංවර්ධනය සඳහා ඉඩම් කට්ටි කිරීමේදී ව්‍යාපෘති යෝජක වෙත**

**උපදෙස්.**

I. 2.4 “අ” කොටස යටතේ විස්තර කරන ලද පරිදි තාක්ෂණික ඇගයීම් කමිටුවේ

අනුමැතියට යටත් විය යුතුය.

- II. ඉඩම් කට්ටි කැඩීමේ කටයුතු ආරම්භ කිරීමෙන් පසු අනුමැතිය ඉල්ලා සිටින්නේ නම්, කමිටුවේ උපදෙස් මත පළාත් පාලන ආයතන විසින් නියම කරනු ලබන කොන්දේසි වලට ව්‍යාපෘති යෝජක එකඟ විය යුතු අතර, ඒවා පිළිපැදිය යුතුය. ව්‍යාපෘති යෝජක එම කොන්දේසි පිළිනොපැදීම වරදක් ලෙස සැලකෙන අතර, නියමිත දඩුවම් වලට යටත් වනු ඇත.
- III. උපදෙස් ලැබී ඇත්තේ කට්ටි කැඩීමේ කටයුතු නතර කිරීමට නම්, නියම කරන ලද අයුරින් ඉඩම් නැවත පුනරුත්ථාපනය කළ යුතුය.
- IV. පළාත් පාලන ආයතනයෙන් ලිඛිත අනුමැතියක් ලැබීමට පෙරාතුව අදාළ ඉඩම තුළ කිසිදු කාර්යයක් නොකළ යුතුය.
- V. ඉල්ලුම්පත සමග පහත සඳහන් ලියවිලි අදාළ පළාත් පාලන ආයතනය වෙත යොමුකළ යුතුය.
  - ඉඩමේ මුල් සැලැස්ම (Original plan)
  - ඉඩමේ ඔප්පුව (හිමිකම පෙන්වන ලියවිලි)
  - මුල් සැලැස්ම අනුමත කල පසු කට්ටි බෙදුම් සැලැස්ම (Blocking out plan)
- VI. හෙක්. 04 හෝ ඊට වැඩි පොල් ඉඩම් හෝ හෙක්ටයාර් 20 හෝ ඊට වැඩි රබර් හෝ තේ ඉඩම් කැබලි කිරීම සඳහා තේ, රබර් හා පොල් ඉඩම් (කැබලි කිරීම පාලන) මණ්ඩලයේ නිර්දේශ සහිතව අදාළ පළාත් පාලන ආයතනයට අයදුම්පත් ඉදිරිපත් කළ යුතුය.
- VII. යෝජිත කට්ටි කැඩීම හා සංවර්ධනය පෙන්වුම් කරමින් සමෝච්ච රේඛා සහිතව අදාළ ඉඩම් සඳහා මැනුම් පිඹුරක් බලයලත් මිනින්දෝරුවරයකු විසින් පිළියෙල කළයුතුය. මෙම මැනුම් පිඹුර නාගරික සංවර්ධන අධිකාරියේ/ පළාත් පාලන ආයතනයේ සැලසුම් සහ ඉදිකිරීම් රෙගුලාසිවලට අනුකූලව සැකසිය යුතුය.

## 2.5 ගංඟා ඇතුළු සියළුම ජලමාර්ග පතුල්වල හා ගොඩ ඉඩම් වල පාරම්පරික ලෙස මැණික් ගැරීම.

### පූර්විකාව

ශ්‍රී ලංකාවේ පාරම්පරික කර්මාන්ත අතරින් ප්‍රධාන හා ඉපැරණිම කර්මාන්තය, මැණික් ගැරීමේ කර්මාන්තයයි. මැණික් යනු ඛනිජ සම්පතක් වන අතර එය රජයේ දේපලක්ද වේ. නැවත ඇතිකළ නොහැකි ස්වභාවික සම්පතක් වූ මෙම ඛනිජය ලංකාවේ බොහෝ ප්‍රදේශවල ව්‍යාප්තව තිබීමත් එයින්, විශාල මුදලක් උපයාගත හැකි විමත් යන හේතූන් නිසා රැකියා විරහිත පුද්ගලයන් බොහොමයක් මෙම කර්මාන්තයට යොමු වී ඇත. ශ්‍රී ලංකාවේ ආර්ථිකයෙන් 5% ක ආදායමක් ඛනිජ අපනයනයෙන් උපයෙන අතර ඉන් 60% ක් පමණ මැණික් අපනයනය මගින් ලබාදේ.

ගංඟා පතුල්, ජලාශ, වානාන්තර, කෘෂිකාර්මික වගා බිම්, කඳුකර ප්‍රදේශ, ගෙවතු ආදී ප්‍රදේශවල පොළොව මතුපිට හෝ පොළොව තුළ පවතින මෙම සම්පත බලපත්‍ර සහිතව හෝ රහිතව උකහා ගැනීම සිදුකරනු ලැබේ. භූමියේ සැඟවී තිබෙන එහෙත් වටිනාකමක් සහිත මෙම ස්වභාවික සම්පත තිරසාර ලෙස පරිහරණය කරමින් ආර්ථික වාසි සහ එල ප්‍රයෝජන ලබා ගැනීම සිදුකල යුතුය.

මෙම මහඟු සම්පත උකහා ගැනීමේදී පරිසරයට සිදුවන හානිය අවම කරගනිමින් මතු පරපුරටද උරුමකරමින් තිරසාර ලෙස පරිහරණය කිරීම උදෙසා පහත සඳහන් මාර්ගෝපදේශ පිළියෙල කරන ලදී.

- I. පාරම්පරික ක්‍රම භාවිතා කර ගංඟා ඇතුළු ජල මාර්ගවල සහ ගොඩ ඉඩම්වල මැණික් ගැරීම සඳහා 1993 අංක 50 දරන ජාතික මැණික් හා ස්වර්ණාභරණ අධිකාරී පනත යටතේ ජාතික මැණික් හා ස්වර්ණාභරණ අධිකාරිය මගින් බලපත්‍රයක් ලබා ගත යුතුය.
- II. **ජාතික පාරිසරික පනතේ විධිවිධානවලට** අනුව අංක 1454/4 දරන 2006/07/07 දිනැති අති විශේෂ ගැසට් නිවේදනය අනුව තහනම් උපකරණ, යන්ත්‍ර සූත්‍ර උපයෝගී කරගෙන ගංඟා ආශ්‍රිතව මැණික් ගැරීමේ කටයුතු සඳහා අවසර ලබා නොදිය යුතුය.
- III. බලපත්‍ර ලබා දීම සඳහා, ජාතික මැණික් හා ස්වර්ණාභරණ අධිකාරිය විසින් මධ්‍යම පරිසර අධිකාරියේ හා අනෙකුත් අවශ්‍ය යයි සලකනු ලබන රාජ්‍ය ආයතනවල උපදෙස් හා නිර්දේශ ලබාගනු ලැබේ.
- IV. සියලු ගංඟා, ඇළ දොල සහ බිම් කට්ටි 50 කට වඩා වැඩි ගොඩ ඉඩම් වල

සිදු කරනු ලබන මැණික් ගැරීමේ සඳහා පමණක් මධ්‍යම පරිසර අධිකාරියේ පාරිසරික නිර්දේශය ලබාගත යුතුය.

V. නිර්දේශ දෙනු ලබන්නේ ජාතික මැණික් හා ස්වර්ණාභරණ අධිකාරිය විසින් ගත් තීරණයන්ට අනුව හැකිතරම් කෙටි කාල පරිච්ඡේදයක් සඳහාය.

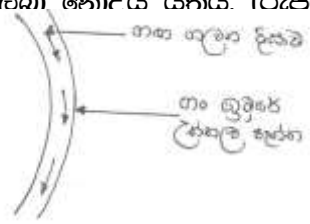
VI. නිර්දේශ ලබා දීම සලකා බැලීම පිණිස ව්‍යාපෘති යෝජක විසින් මධ්‍යම පරිසර අධිකාරිය හා ස්වර්ණාභරණ අධිකාරිය වෙත පහත සඳහන් තොරතුරු ඉදිරිපත් කළයුතුය.

(භූමියේ පිහිටීම, භූමි ප්‍රමාණය, අදාල ප්‍රදේශයේ දළ සැලැස්මක්, ප්‍රවේශ මාර්ගයේ දළ සටහනක්, බද්දේ හෝ බලපත්‍රයේ කාලසීමාව (දිර්ඝ කිරීම සඳහා)

VII. අයදුම්පත් ලැබුණු පසු නිර්දේශය ලබාදීම සලකා බැලීම පිණිස මූලිකවම කෙරුණු පරීක්ෂණයක් සිදු කළයුතු අතර එහිදී පහත සඳහන් කරුණු කෙරෙහි විශේෂ අවධානය යොමුකළ යුතුය.

(ස්වභාවික ගැලීම රටාවේ වෙනස්වීම්, ජල මාර්ගයේ සහ ඉවුරේ ඇති විශේෂිත ගාක, සත්ත්ව සහ ඔවුන්ගේ වාසස්ථාන, ගං ඉවුරු සහ ඉවුරු රක්ෂිත කෙරෙහි බලපෑම්, පාලම්, බෝක්කු සහ වෙනත් නිර්මිතයන් කෙරෙහි බලපෑම්, ගං පතුලට සිදුවිය හැකි බලපෑම්, යාබද ඉඩම් සහ සමාජීය කටයුතු කෙරෙහි බලපෑම්, ජල ගැලීම් කෙරෙහි පවතින ප්‍රවනතාවය හා අදාල ස්ථානය අනුව වෙනත් විශේෂී කරුණු)

VIII. ගංභාවක් සාදන තියුණු වංගුවල උත්තල පැත්තේ ඇති යටිකැපුම් වල මැණික් ගැරීමට අවසර ආධා භෞතිය යතය. (රූපයේ පෙන්වා ඇති පරිදි)



IX. තදබල ලෙස හානි වලට ලක් වූ ඉවුරු, විශේෂයෙන් හඳුනාගෙන එවැනි ප්‍රදේශ වල මැණික් ගැරීමේ කටයුතු සිදුකිරීමට අවසර ලබානොදිය යුතුය.

X. පාලමක දෛපස සිට මීටර් 200 ක් දක්වා දුර ප්‍රමාණයක් ඇතුළත කැණීම් කටයුතු සඳහා අවසර ලබා නොදිය යුතුය.

XI. කැණීම් කටයුතුවල ප්‍රතිඵලයක් ලෙස ගං ඉවුරු සහ ඉවුරු රක්ෂිත වලට සිදුවන හානි වැලැක්වීම සඳහා දෛනික අධීක්ෂණ කටයුතු සිදුකිරීමට ජාතික මැණික් හා ස්වර්ණාභරණ අධිකාරිය මගින් එම අධිකාරියේ ක්‍රියාත්මක නිලධාරීන්ට උපදෙස් ලබාදිය යුතුය.



- XII. ගංඟා පතුල් වල මැණික් ගැරීමෙන් පසු එහි ඉවුරු වලට හානි සිදුවී ඇති අවස්ථාවලදී එම ඉවුරු යටාතත්වයට පත්වනතුරු නැවත වෙන්දේසි කිරීම සිදු නොකළයුතු අතර, හැකි ඉක්මනින් ඉවුරු පුනරුත්ථාපනය කළයුතුය.
- XIII. යම් පුද්ගලයකු ගං ඉවුරට හානි පමුණුවා ඇති අවස්ථාවක එම හානිය ප්‍රතිපුරණය කිරීමට කාලසීමාවක් පනවා ජාතික මැණික් හා ස්වර්ණාභරණ අධිකාරියේ යම් මුදලක් තැන්පත් කිරීමට අණ කළ යුතුය. සිදුකර ඇති හානියේ ප්‍රමාණය සලකා බලා තැන්පත් කළයුතු මුදලේ ප්‍රමාණය ජාතික මැණික් හා ස්වර්ණාභරණ අධිකාරිය තීරණය කළයුතුය.
- XIV. ජාතික මැණික් හා ස්වර්ණාභරණ අධිකාරිය මගින් බලපත්‍ර නිකුත් කිරීමේදී **ආයෝජකයාගෙන්** ඇප මුදලක් ලබා ගතයුතු අතර, බලපත්‍රයේ කොන්දේසි සපුරාලන තුරු එය නැවත ප්‍රතිපුරණය නොකළ යුතුය.
- XV. කැණීම් වලින් ඉවතලන ද්‍රව්‍ය ගං පතුලෙහි ගොඩ නොගැසිය යුතු අතර, ඉවත් කරන ද්‍රව්‍ය නැවත, කැණීම් කරන ලද වලවල් වලට දමා පිරවිය යුතුය.
- XVI. කැණීම් ක්‍රියාකාරකම් වලදී ගොඩගසා ඇති කැණීම් ද්‍රව්‍ය එකතුවීම අවම කළ යුතුය. ඒවා සැහැල්ලු සහ ඝනීකරණය නොවූ තත්ත්වයක පැවැත්ම පහසු බාදනයකට ඉඩ සලසා දේ.
- XVII. කැණීම් කටයුතු නිමවූ පසු කණින ලද වලවල් විවෘතව නොතබා නැවත පුරවා වසා දැමිය යුතුය.
- XVIII. ගංඟා පතුල් වෙන්දේසි කිරීම මාස 03 ක් වූ විශේෂිත කාල සීමාවක් සඳහා විය යුතු අතර, නැවත වෙන්දේසි කිරීමට පෙර පරීක්ෂණයකට භාජනය කළ යුතුය.
- XIX. ගංඟා පතුලෙහි කැණීම් ගත මධ්‍යයට සීමා වියයුතු අතර, ගං ඉවුරෙහි පැති වලින් ඇත්ව සිදුකළ යුතුය.
- XX. ගංඟා පත්ලේ කළුගල් ස්ථරයන් බෝර ගසා පිපිරවීම හෝ මොනයම් ආකාරයක හෝ පිපිරවීමක් ගං පතුල තුළ සිදුනොකළ යුතුය.
- XXI. ගංඟාවක් තුළ ස්වභාවිකව පිහිටි ගල් ඉවත් කිරීම හෝ ගඟ හරස් වන පරිදි ගල් ගොඩගැසීම සිදු නොකළ යුතුය.
- XXII. ගංඟාවේ පළල අඩි 30 කට වඩා වැඩි නම් අඩි 8 ක රක්ෂිත ප්‍රදේශයක් ගං ඉවුරු දෙපස සිට ගඟෙහි ඇතුල් පැත්තට වෙන්කළ යුතු අතර, ගංඟාවේ පළල අඩි 30 කට වඩා අඩු නම් අඩි 4 ක රක්ෂිත ප්‍රදේශයක් වෙන් කළ යුතුය.

- XXIII. ගංඟා ඉවුරට යම් බලපෑමක් ඇතිවී ඇති අවස්ථාවක ගං ඉවුර ගක්තිමන් කිරීම වැනි අවශ්‍ය පියවර ගැනීම සඳහා ඒ පිළිබඳව වහාම ජාතික මැණික් හා ස්වර්ණාභරණ අධිකාරියට වාර්තා කළ යුතුය.
- XXIV. කැණීම් සිදුකරන ස්ථානවලට යාබද ඉඩම් ආරක්‍ෂා කළයුතු අතර, ඉවුරු කැණීම් නොකළ යුතුය.
- XXV. ගංඟා සහ ඇළ දොළ වැනි දිය පහරවල්වල ඉවුරු දිගේ සහ යාබද ඉඩම්වල ඇති වෘක්ෂලතාදිය විනාශ කිරීම තහනම් වේ.
- XXVI. මැණික් ගැරීම් කටයුතු සිදුකරන වැඩබිමට ප්‍රවිෂ්ට වන මාර්ග සහ පාරවල්, ගංඟා, ඇළ, දොළ, ඉවුරු හරහා නොවැටී තිබිය යුතුය.
- XXVII. ප්‍රවිෂ්ට මාර්ග සහ පාරවල් බාදනය විමෙන් ආරක්‍ෂා කිරීමට අවශ්‍ය පියවර ගත යුතුය.
- XXVIII. ඉදිකිරීමට යෝජිත පාලම්, බෝක්කු හෝ වෙනත් නිර්මිතයන් ජල පොම්පාගාර, ප්‍රසිද්ධ නාන තොටුපලවල් වැනි ස්ථාන මැණික් ගැරීම සඳහා යොදා නොගත යුතුය.
- XXIX. මැණික් ගැරීම් සිදුකරනු ලබන වැඩබිම් තුළ ස්ථිර ඉදිකිරීම් සිදු නොකළ යුතු අතර තාවකාලික ඉදිකිරීම් හැකිතාක් දුරට වලක්වාලිය යුතුය.
- XXX. අනිවාර්ය සහ වැලකිය නොහැකි ඕනෑම ඉදිකිරීමක් තාවකාලික ඉදිකිරීමක් පමණක් වියයුතු අතර එය මැණික් ගැරීමේ කටයුතු සිදුකරනු ලබන කාලයට පමණක් ගැලපෙන අවම ස්වභාවයකින් යුක්ත විය යුතුය.
- XXXI. මැණික් ගැරීමේ කටයුතු නිමවීමෙන් පසුව සහ බදුදීමේ කාලය අවසන් වීමෙන් පසුව වහාම අදාල ඉදිකිරීම් ඉවත් කළ යුතුය.
- XXXII. ඕනෑම අවස්ථාවකදී ඉදිකිරීම් කටයුතු සඳහා ජාතික මැණික් හා ස්වර්ණාභරණ අධිකාරියේ පූර්ව අනුමැතිය ලබා ගත යුතුය.
- XXXIII. පානය කිරීම, දියනෑම ආදී කටයුතු සඳහා ජලය ලබා ගන්නා ස්ථාන වලට අවහිරතා ඇතිකිරීම වැනි සමාජීය ගැටළු කැණීම් ක්‍රියාකාරකම් හේතුකොට ගෙන සිදු නොවිය යුතුය.
- XXXIV. මිනිසාගේ මැදිහත්වීම් සහ අනෙකුත් ක්‍රියාකාරකම් හේතුකොට ගෙන ගංඟා තුළ සහ ඒ ආශ්‍රිත පරිසරය දුෂණයවීම අවම කිරීමට අවශ්‍ය පියවර ගතයුතුය.
- XXXV. මැණික් ගැරීමේ කටයුතුවල නියැලෙන්නන්ගේ පදිංචි ස්ථාන සහ කඳවුරු ඇති

ස්ථානවලට අවශ්‍ය සුදුසු සනීපාරක්‍ෂක පහසුකම් සපයා දියයුතුය.

XXXVI. අදාල ප්‍රදේශය තුළ සිදුවිය හැකි බාදනය වැලැක්වීමට අවශ්‍ය පියවර ආරම්භයේදීම ගතයුතුය.

XXXVII. තෝරාගත් ඉඩම, මනා සැලසුමකට අනුව කැණීම් කටයුතු සඳහා පිළියෙල කළ යුතු අතර එමගින් කැණීම් ක්‍රියාකාරකම් ආරම්භ කිරීමට ගතවන කාලය අඩු කිරීමට කටයුතු කල යුතුය.

XXXVIII. ගොඩ පතල් (තට්ටු පතල් හා පතස්) ආශ්‍රිත ජලය ඉසින යන්ත්‍ර මගින් ඉවතලන ජලය සෘජුවම ගහට ගලාගෙන යාමට හෝ ඉවුරු බාදනය වන ලෙස ඉවුරු හරහා ගලායාමට සැලැස්වීම නොකළ යුතුය.

XXXIX. කැණීම් කටයුතු හේතුවෙන් බාධා පැමිණෙන ප්‍රදේශ හැකි ඉක්මනින් ප්‍රතිසංස්කරණය කල යුතුය.

XI



බඩා කරගෙන  
නි ය යුතුය.

පාරමපරික මැණික් ගැරීම ආකාරයක්: (ඇඳුම් පතලක්)



මානික් ඉල්ලම් සේදීමේ දර්ශනයක්

## 2.6 ජල පීචි වගා සංවර්ධන ව්‍යාපෘති

### පුර්විකාව

ප්‍රමාණාත්මකව දේශීය හා විදේශීය වෙළඳපොළ අවශ්‍යතාවය සම්පුර්ණ කිරීම උදෙසා ශ්‍රී ලංකාවේ පවතින ජලජ පරිසරය ආශ්‍රිතව සිදුකෙරෙන ජලපීචි වගා ව්‍යාපෘති පිළිබඳව දේශීය හා විදේශීය ආයෝජකයින්ගේ දැඩි අවධානය යොමු වෙමින් පවතී. දේශීය ආර්ථිකය සංවර්ධනයට මෙන්ම විශේෂයෙන් ගැමි ආර්ථිකය නංවාලීම සඳහාත්, විදේශ විනිමය උපයාගැනීමේ ක්‍රමෝපායක් ලෙසත් ජලපීචි වගාව ව්‍යාප්ත වෙමින් පවතී.

පොකුණු තුල මසුන් සහ මත්ස්‍ය පැටවුන් වගාව, විසිතුරු මත්ස්‍ය වගාව, මිරිදිය හා කිවුල් දිය ඉස්සන් වගාව, ජලජ පැළෑටි වගාව, කොටු තුල හා කුඩු තුල මත්ස්‍ය වගාව දක්වා මෙම ක්‍ෂේත්‍රය පුළුල් පරාසයක් ආවරණය කරමින් ව්‍යාප්ත වෙමින් පවතී.

මෙම ජලපීචි වගා ව්‍යාපෘති නිසි කළමනාකරීත්වයකින් තොරව ක්‍රියාත්මක කිරීම තුලින් පාරිසරික, සමාජයීය මෙන්ම වෙනත් පීචි පද්ධති වලට අහිතකර බලපෑම් සිදුවිය හැකිය. එබැවින් සිදුවිය හැකි අහිතකර බලපෑම් අවම වන සේ මනා කළමනාකරීත්වයක් තුලින් නිෂ්පාදන තත්ත්වයන් තිරසාරව පවත්වාගෙන යාම උදෙසා අනුගමනය කිරීම සඳහා පහත සඳහන් මාර්ගෝපදේශ සකස් කර ඇත. මෙයින් බැහැරව කටයුතු කරන පුද්ගලයන් සහ

කණ්ඩායම් සම්බන්ධයෙන් ක්‍රියාත්මක කළ හැකි නීතිමය ප්‍රතිපාදන ධීවර හා ජලජ සම්පත් පනත, සහ වෙනත් ආශ්‍රිත පනත් වල දක්වා ඇත.

I. 1996 අංක 02 දරන ධීවර හා ජලජ සම්පත් පනත යටතේ ජලජීවී වගා සංවර්ධන ව්‍යාපෘති සඳහා ජාතික ජලජීවී වගා අධිකාරිය මගින් බලපත්‍ර ලබාගත යුතුය. අදාල බලපත්‍රය තාක්ෂණික අගයීම් කමිටුවක නිර්දේශ මත නිකුත් කරනු ලැබේ.

II. අනුමැතිය ලබාදෙනු ලබන ව්‍යාපෘතිවල පසු විපරම් කටයුතු ජාතික ජල ජීවී වගා සංවර්ධන අධිකාරිය මගින් සිදුකළ යුතුය.

III. බලපත්‍රය සඳහා ඉල්ලුම් කිරීමේදී ව්‍යාපෘති යෝජක විසින් තම ඉල්ලුම්පත පහත සඳහන් ලියකියවිලිද සමග ඉදිරිපත් කළ යුතුය.

a. යෝජිත ව්‍යාපෘතියේ සියළු ක්‍රියාකාරකම්ද කාලසීමාවන්ද ඇතුළත් කෙටි ව්‍යාපෘති වාර්තාවක්

b. ව්‍යාපෘතියේ ක්‍රියාත්මක වන ස්ථානය ඇතුළත්ව කි. මී. 2 ක අරිය ප්‍රදේශයක ස්ථානීය සිතියමක් (ප්‍රධාන ජලය සහිත ස්ථාන, මං මාවත්, කෘෂිකාර්මික ප්‍රදේශ, ජල මාර්ග, කාර්මාන්ත, වාසස්ථාන, රක්ෂිත හා ව්‍යාපෘතියට අදාල ප්‍රදේශයට ඇති පිවිසුම් මාර්ග මෙම සිතියමේ පෙන්විය යුතුය) පරිමාණය - 1:50,000.

c. බලයලත් මිනින්දෝරුවකු ගෙන් ලබාගත් අදාල ප්‍රදේශයෙහි මිනුම් සිතියමක් සහ දිග, පළල, බැම්මෙහි උස, සොරොවිව පිළිබඳ විස්තර සහිතව පොකුණේ පිහිටීම සහ ඒවාට ජලය ඇතුල් වන සහ පිටවන මාර්ග ආදී දේ පැහැදිලිව පෙන්වන ලද ව්‍යාපෘති ප්‍රදේශයෙහි සවිස්තරාත්මක සිතියමක්.

d. ව්‍යාපෘති මායිමේ සිට පොකුණු බැම්මට ඇති දුර, ආසන්නයේ පිහිටි කෘත්‍රීම හෝ ස්වභාවික ජලය ගලා යන මාර්ග සහ ආසන්නයේ පිහිටි ඉස්සන් ගොවිපලවල් ආදිය පෙන්වන ලද අදාල ප්‍රදේශයේ සැලැස්මක්.

e. හෙක්. 1 ක (2-4) වූ නියැදි සංඛ්‍යාතයක් සහිතව බලයලත් විද්‍යාගාරයක පිළියෙල කරන ලද පහත සඳහන් විස්තර සපයා ඇති පස් පිළිබඳ වාර්තාවක්

(පස් සඳහා පරීක්ෂා කරන ලද දිනය, විද්‍යාගාරයේ නම සහ ලිපිනය, නියැදි ලබාගත් ක්‍රමය, සෙ. මී 0-20 දක්වා සහ සෙ. මී. 20-40 දක්වා වූ ගැඹුරක පහත විස්තර සැපයිය යුතුය, pH (1: 2 ජල අවලම්බිතයක), අංශුවල ප්‍රමාණය මැටි හා රොන්මඩ වල ප්‍රතිශත වශයෙන් සහ පස් සැදි ඇති ආකාරය (Texture), කාබනික ද්‍රව්‍ය (Organic matter), පසෙහි තෙතමනය (Soil moisture), ලවණතාවය (Salinity) භාවිතා කරන ලද ක්‍රමය සඳහන් කල යුතුය.)

f. පහත සඳහන් විස්තර ඇතුළත් ජලයේ තත්ත්වය පිළිබඳ වාර්තාවක්

(විද්‍යාගාරයේ නම සහ ලිපිනය, ව්‍යාපෘතියේදී ප්‍රයෝජනයට ගනු ලබන මිරිදියේ සහ කිවුල් දියෙහි පහත සඳහන් විස්තර, pH, ලවණතාවය (Salinity) , දියවී ඇති ඔක්සිජන් (O<sub>2</sub>) (Dissolved Oxygen) , පොස්පේට් (PO<sub>4</sub>) , නයිට්‍රේට් (NO<sub>3</sub>) , හයිඩ්‍රජන් සල්ෆයිඩ් (H<sub>2</sub>S) , ඇමෝනියා (NH<sub>4</sub>) , දියවී ඇති මුළු ලවණ ප්‍රමාණය (Total dissolved Salts) , අවලම්බිත මුළු ඝණ ද්‍රව්‍ය (Total Suspended Solids), සල්ෆේට් (SO<sub>4</sub>) , යකඩ (Fe) , ඇලුමිනියම් (Al ) , මැන්ගනීස් (Mn) , පේච් ඔක්සිජන් ඉල්ලුම (BOD) , රසායනික ඔක්සිජන් ඉල්ලුම (COD) , මාසික මධ්‍යයන වාර්ෂාපතනය)

g. හෙක්. 2 කට වඩා අඩු ව්‍යාපෘති සඳහා ඉහත (e) සහ (f) සඳහා අදාළ දත්ත ජලපීචි වගා සංවර්ධන අධිකාරිය(NAQDA) මගින් හෝ ජාතික ජලජ සම්පත් පර්යේෂණ හා සංවර්ධන නියෝජිතායතනයේ (NARA) ජලජ සම්පත් අංශය, කාක දුපත, කොළඹ 15 යන ස්ථානයේ දත්ත සැපයුමෙන් ලබා ගැනීම සැහේ.

h. යෝජිත අපද්‍රව්‍ය බැහැර කිරීම පිළිබඳ විස්තර (ක්‍රියාත්මක කරන ක්‍රමය, පිහිටීම, පෙන්වන ලද සුදුසු පරිමාණයකින් යුක්ත සැලැස්මක් අමුණන්න) බැහැර කරනු ලබන අපද්‍රව්‍යයන්ගේ තත්වය ශ්‍රී ලංකා ජනරජයේ අංක 1534/18 දරණ 2008 පෙබරවාරි 1 දිනැති ගැසට් පත්‍රයේ සඳහන් ප්‍රමිතීන් සහ මිනුම් වලට අනුකූලව වියයුතුය.

IV. 2000 අංක 53 හා 1988 අංක 56 දරණ පනතින් සංශෝධිත පරිදි වූ 1980 අංක 47 දරණ ජාතික පාරිසරික පනතේ IV ඇ කොටස යටතේ පාරිසරික බලපෑම් ඇගයීම් ක්‍රියාවලියට යටත්ව අනුමැතිය ලබා ගත යුතු ව්‍යාපෘති සඳහා (සමස්ථ භූමි ප්‍රමාණය හෙක්ටයාර් 04 කට වැඩි ජලපීචි රෝපණ ව්‍යාපෘති.) ජාතික පාරිසරික පනතේ විධිවිධාන වලට අනුකූලව පරිසර බලපෑම් ඇගයීමේ ක්‍රියාවලියට යටත්ව අනුමැතිය ලබාගත යුතුය.

V. ව්‍යාපෘතිය ක්‍රියාත්මක කිරීමේදී ඉහත සඳහන් පාරිසරික අනුමැතියට අමතරව, අදාළ පළාත් පාලන ආයතනයෙන් සහ අදාළ අනෙකුත් ආයතනවල අනුමැතිය ව්‍යාපෘති යෝජක විසින් ලබාගත යුතුය.

VI. ඉහත අංක IV යටතට අයත් ව්‍යාපෘති සඳහා අනුමැතිය ලබා දීමෙන් පසු

- a. විධිමත් ලෙස පසුවිපරම් කටයුතු සිදු කල යුතු අතර පසුවිපරම් සඳහා යන වියදම් ව්‍යාපෘති යෝජක විසින් දැරිය යුතුය.
- b. ව්‍යාපෘතිය අත්හැර දමනු ලබන අවස්ථාවකදී ව්‍යාපෘති යෝජක විසින් ව්‍යාපෘතිය අනුමත කිරීමේ අනුයෝජිතායතනය නිශ්චිත වශයෙන් සඳහන් කරනු ලබන තත්වයකට ව්‍යාපෘති වැඩබිම තම වියදමින් පුනරුත්ථාපනය කළයුතුය.

c. ව්‍යාපෘති යෝජක විසින් ව්‍යාපෘතියට අදාළ ඉදිකිරීම් කටයුතු, අනුමැතිය ලැබී මාස තුනක් ඇතුළත ආරම්භ කළයුතු අතර, (රජයේ ඉඩමක් නම් එම ඉඩම ව්‍යාපෘති යෝජක නිදහස් කරදී මාස තුනක් ඇතුළත) ව්‍යාපෘතියට අදාළ කටයුතු ක්‍රියාත්මක කිරීම මාස හයක් ඇතුළත ආරම්භ කළයුතුය. කිසියම් හේතුවක් නිසා ඉහත පරිදි කටයුතු කිරීමට නොහැකි වුවහොත් ව්‍යාපෘති යෝජක විසින් ඒ බව අදාළ ව්‍යාපෘති අනුමත කිරීමේ අනුයෝජිතයාගෙන් වලංගු කාලය ගතවීමෙන් මසක් ඇතුළත දැනුම් දිය යුතුය. එවැනි දැනුම් දීමක් කරනු නොලබන්නේ නම්, දෙන ලද සියළු අනුමැතියන් ඉවත් කර ගැනීම හෝ අවලංගු කර ගැනීමේ අයිතිය අනුමත කිරීමේ අනුයෝජිතයාගෙන් සතුව ඇත.

VII. භූමිය වෙන් කිරීම පහත a,b,c අනුව විය යුතුය.

- a. ඉඩමේ මායිමේ සිට පොකුණෙහි බැම්ම තෙක්, මීටර් 10 කට නොඅඩු ස්ථායී ක්ෂණික කලාපයක් (Buffer Zone) නඩත්තු කළයුතුය.
- b. ස්වභාවික හෝ කෘත්‍රිම දිය පහරවල් සඳහා සුදුසු ඉවුරු රක්ෂිත වෙන්කර (Stream reservation) ඒවා නිසි ලෙස නඩත්තු කළයුතුය. (ඇමුණුම IV හි සඳහන් පරිදි)
- c. කලපු හෝ මුහුදට මුහුණ ලා ඇති ප්‍රදේශ වලදී මිනුම්දෝරු දෙපාර්තමේන්තුව මගින් පිළියෙල කර ඇති 1: 50,000 සිතියමට (Topo sheet) අනුව ඉහල ජල මට්ටමේ සිට මීටර් 100 කට නොඅඩු තිරුවක් ස්වභාවික තත්ත්වයෙන් තැබිය යුතුවේ.

VIII. අදාළ ප්‍රදේශ තෝරා ගැනීම හා කලාප වෙන්කිරීම පහත a,b අනුව විය යුතුය.

- a. කඩොලාන ප්‍රදේශ සහ අනෙකුත් වනජීවී වාසස්ථාන බවට පත්වී ඇති පාරිසරික සංවේදී ප්‍රදේශ විනාශ නොකළ යුතුය.
- b. අදාළ ප්‍රදේශය වෙරළබඩ කලාපය තුළ ඇත්නම් කිසිදු ගොඩනැගීමක් හෝ භූමි සංවර්ධනයක් ආරම්භ කිරීමට පෙර ව්‍යාපෘති යෝජක විසින් 2011 අංක 49 දරන වෙරළ සංරක්ෂණ පනතින් සංශෝධිත 1981 අංක 51 දරන වෙරළ සංරක්ෂණ පනතේ සඳහන් පරිදි වෙරළ සංරක්ෂණ දෙපාර්තමේන්තුව විසින් නිකුත් කරන ලද බලපත්‍රයක් ලබාගත යුතුය.

IX. යෙදවුම් (Inputs) පහත a,b,c,d,e අනුව විය යුතුය.

- a. පොහොර හෝ කෘත්‍රිම ආහාර භාවිතා කළ යුත්තේ අනුමත වර්ගයන්ගෙන් හා ප්‍රමාණවලින් පමණි.

- b. සුහුඹුලන් වල්-දර්ශ වලින් එකතු කර ගැනීම සිදු නොකළ යුතුය.
- c. කිටයන් සහ ඩින්තර දමන්නන් ආනයනය කරනු ලබන්නේ නම්, ඒ සඳහා ධීවර සහ ජලජ සම්පත් අමාත්‍යාංශයෙන් අවසර ලබාගත යුතුය.
- d. ස්වභාවික ආහාර භාවිතා කරන්නේ නම්, ඒවා එකතු කිරීම සඳහා ධීවර සහ ජලජ සම්පත් අමාත්‍යාංශයෙන් අවසර ලබාගත යුතුය.
- e. භූගත ජලය ලබාගැනීම සඳහා ජල සම්පත් මණ්ඩලයේ (Water Resources Board) අනුමැතිය ලබාගත යුතුය. අදාල ව්‍යාපෘතිවල පසු විපරම් කටයුතු ජාතික ජල පීච් වගා සංවර්ධන අධිකාරිය මගින් සිදුකල යුතුය.

X. ව්‍යාපෘති සැකසුම සහ ගොඩනැගීම පහත a සිට f දක්වා වන මාර්ගෝපදේශ අනුව විය යුතුය.

- a. සංවර්ධන ව්‍යාපෘතිය මගින්, ප්‍රදේශයේ පවතින ජලවහන පද්ධතියට හෝ ස්වභාවික ජලය බැසයාමට බාධා ඇති නොකළයුතු අතර, සාමාන්‍ය වඩාදිය, බාදිය ගැලීමේ සඳහා අවහිර කිරීම සිදුනොකළ යුතුය.
- b. වෙනස් කරන ලද මතුපිට ජලය බැසයාමේ රටාව සහ ජලය ගැලීමේ වේගය නිසා ඇතිවන අහිතකර බලපෑම් අවම කිරීම මැඩපැවැත්වීම සඳහා අවශ්‍ය ක්‍රියාමාර්ග ව්‍යාපෘතිය සැලසුම් කිරීමේදී සැලකිල්ලට ගතයුතුය.
- c. සංවර්ධන ව්‍යාපෘතිය හේතුවෙන් පාංශු බාදන ක්‍රියාවලිය ආරම්භ වීම හෝ වේගවත් වීම සිදුනොවිය යුතුය.
- d. ඉවුරේ ස්ථායීතාවය දියුණු කිරීම සඳහා, ජලජ පීච් රෝපණ පොකුණු වලින් පිටත ප්‍රදේශ වල සුදුසු වෘක්ෂලතා වගා කල යුතුය.
- e. පොකුණු සැකසුම් සහ සැලසුම්, වාරිමාර්ග දෙපාර්තමේන්තුව (Irrigation Department) හෝ ශ්‍රී ලංකා ඉඩම් ගොඩකිරීමේ හා සංවර්ධනය කිරීමේ සංස්ථාව (Sri Lanka Land Reclamation and Development Corporation) මගින් අනුමත කර ගත යුතුය.
- f. මුහුදු දෙසට පිහිටි ඕනෑම කඩොලාන ප්‍රජාවක් වෙත ගලායන මිරිදිය ජලය ඇතුල්වීම, වලක්වන පරිදි පොකුණු සකස් නොකළ යුතුය.

XI. ක්‍රියාත්මක කිරීම පහත a සිට e දක්වා වන මාර්ගෝපදේශ අනුව සිදු කළ යුතුය.



- a. ගොවිපළ ගොඩනැගීමෙන් පසු ක්‍රියාත්මක කිරීමට මාසයකට පෙර ව්‍යාපෘති යෝජක විසින් ජාතික පරිසර පනතේ විධිවිධාන වලට අනුව මධ්‍යම පරිසර අධිකාරියෙන් පරිසර ආරක්ෂණ බලපත්‍රයක් ලබාගත යුතු අතර මෙම බලපත්‍රය ලබා නොගෙන ව්‍යාපෘතියේ කටයුතු ක්‍රියාත්මක නොකළ යුතුය. අදාළ අයදුම්පත මධ්‍යම පරිසර අධිකාරියේ පළාත් කාර්යාල වලින් (ඇමුණුම VI ) ලබාගත හැකිය.
- b. ගංවතුර සහ අධික වර්ෂාව පවතින කාලවලදී ඇතිවිය හැකි අනපේක්ෂිත සහ අහිතකර බලපෑම් මැඩ පැවැත්වීම සඳහා වාරිමාර්ග දෙපාර්තමේන්තුවේ සහ වෙරළ සංරක්ෂණ දෙපාර්තමේන්තුවේ උපදෙස් ලබාගෙන ඒ අනුව ක්‍රියා කළයුතුය.
- c. පිටකරනු ලබන ජලයෙහි, ලවණතාවය, නයිට්‍රේට් ( $\text{NO}_3^-$ ), පොස්පේට් ( $\text{PO}_4^{3+}$ ) මට්ටම සහ ක්ෂුද්‍රජීවී ගහනය පිළිබඳව විධිමත් ලෙස පසු විපරම් කිරීමක් සිදු කළ යුතුය.
- d. ගහනය තුළ යම් පරපෝෂී, දිලීර, බැක්ටීරියා හෝ වයිරස් රෝග පැතිර යන අවස්ථාවලදී ජාතික ජල පීච් වගා සංවර්ධන අධිකාරියේ (NAQDA) සහ ජාතික ජල සම්පත් පර්යේෂණ හා සංවර්ධන නියෝජිතායතනයේ (NARA) උපදෙස් මත සුදුසු ප්‍රතිකර්ම යොදා ගත යුතුය.
- e. බැහැර කරනු ලබන ජලය, අවට පිහිටි ජලය රඳන ස්ථාන වලට පිටකිරීම හෝ නැවත භාවිතා කිරීමට සුදුසු නොවන තත්වයක් ඇතිවීම එම ජලය යෝග්‍ය ලෙස පිරිසිදු කරන තුරු රඳවා ගැනීමට අවශ්‍ය පියවර ගත යුතුය.

XII. ඝන අපද්‍රව්‍ය බැහැර කිරීම පහත a සිට b දක්වා වන මාර්ගෝපදේශ පරිදි විය යුතුය.

- a. ඉස්සන් හෝ මත්ස්‍යයන් සකස් කිරීමේදී ඉවත දමන ලද කොටස්, ජලයෙන් පෙරි ඉතිරිවන කොටස්, ඉස්සන් හා මත්ස්‍ය සුන්බුන් ආදී ඝන අපද්‍රව්‍ය භාජන වල දිගුකල් එකතු වී තිබීමට ඉඩ නොදිය යුතු අතර, ප්‍රදේශයේ අදාළ පලාත් පාලන ආයතනය පිළිගත් ආකාරයකට ඒවා බැහැර කළ යුතුය.
- b. අවට ප්‍රදේශ වල දූෂණ පතුරුවන සහ මැසි උවදුරු ඇතිකරන කිසිදු ආකාරයක ඝන අපද්‍රව්‍යයක් පොහොර වශයෙන් හෝ ඉඩම් ගොඩකිරීම සඳහා හෝ යොදා නොගත යුතුය.



ජලපිච්චි වගා පොකුණක්

## 2.7 ඉස්සන් අභිජනන මධ්‍යස්ථාන ඉදිකිරීම.

මෙම මාර්ගෝපදේශ මාලාව අභිජනන මධ්‍යස්ථාන ඉදිකිරීමේදී ඇති විය හැකි අහිතකර පාරිසරික බලපෑම් අවම කිරීම සඳහා සපුරාලිය යුතු අවශ්‍යතාවයන් පිලිබඳව ව්‍යාපෘති යෝජක දැනුවත් කිරීම සඳහා සකස් කර ඇත .

මෙම උපදෙස් මාලාවේ සඳහන් කරුණු වෙනස් කිරීමේ අයිතිය ධීවර සහ ජලජ සම්පත් සංවර්ධන අමාත්‍යාංශයේ ලේකම්තුමා සතුවේ.

- I. ඉස්සන් අභිජනන මධ්‍යස්ථාන ඉදිකිරීම සඳහා අනුමැතිය ලබාගැනීමේ අයදුම්පත ජාතික ජලපිටි වගා සංවර්ධන අධිකාරියෙන් ලබා ගත යුතුය. සම්පූර්ණ කරන ලද අයදුම් පත ජාතික ජල පිටි වගා සංවර්ධන අධිකාරියේ, අධ්‍යක්ෂ ජනරාල් වෙත යොමු කළ යුතුය. අධිකාරිය වෙත යොමු කරන ලද අයදුම්පතේ පිටපත් අදාළ ආයතන වෙත යොමු කර එම ආයතනවල නිරීක්ෂණ හා නිර්දේශ ලබාගනු ලැබේ.
- II. මෙම අයදුම්පත ව්‍යාපෘති යෝජක විසින් තාක්ෂණික දැනුම ඇති පුද්ගලයකුගේ අනුදැනුම ඇතිව පිරවිය යුතුය. (අසම්පූර්ණ අයදුම්පත් සඳහා අනුමැතිය දීම ප්‍රමාද විය හැකිය.)
- III. මෙම අයදුම්පත සම්පූර්ණ කිරීම සඳහා අදාළ සියලු විෂයවල ව්‍යාපෘති යෝජක විසින් දැරිය යුතුය.
- IV. ව්‍යාපෘති යෝජක විසින් පහත සඳහන් ලියකියවිලි තම ඉල්ලුම් පත සමග භාරදිය යුතුය.
  - a. සියළු අංග ඇතුළත්ව යෝජිත ව්‍යාපෘතිය පිලිබඳව කෙටි විස්තරයක්
  - b. ව්‍යාපෘතිය ක්‍රියාත්මක වන ස්ථානය ඇතුළත් කි. මී. 02ක අරිය ප්‍රදේශයක ප්‍රධාන ජලමාර්ග හා සුළු පරිමාණ ජල මාර්ග, මාවත්, කෘෂිකාර්මික ප්‍රදේශ, කර්මාන්ත, දැනට පවතින අභිජනන මධ්‍යස්ථාන, රක්ෂිත සහ ව්‍යාපෘති ප්‍රදේශයට ඇති පිවිසුම් මාර්ග පෙන්වා ඇති ව්‍යාපෘතියට අදාළ ප්‍රදේශයේ ස්ථානීය සිතියමක් (පරිමාණය 1:50,000)

- c. යෝජිත ඉඩම සම්බන්ධව ඉල්ලුම්කරුගේ අයිතිය ඔප්පු කිරීම සඳහා ඇති ලියකියවිලි
  - c.i. පෞද්ගලික ඉඩම් සඳහා ඔප්පුවේ පිටපතක්, සැලසුම්, හිමිකම් වාර්තාව, එකඟතා, අනුමැතිය දෙන ලද ලිපි යනාදිය පිටපත් (පරීක්ෂා කර බලා නැවත එවීම සඳහා මුල් පිටපත් සමග සැපයිය යුතුය.)
  - c.ii. රජයට අයත් ඉඩම් සඳහා ප්‍රාදේශීය ලේකම්ගේ හෝ ඉඩම් කොමසාරිස් දෙපාර්තමේන්තුවේ නිර්දේශ
  - d. පහත සඳහන් විස්තර ඇතුළත් සැලැස්මක් ඉදිරිපත් කලයුතුය.

(බෝ කිරීමේ පොකුණු - Brood stock ponds, පරිණත කිරීමේ අංශය - Maturation section, බිත්තර දමන සහ පැටවුන් බිහිවන අංශය - Pawning and hatching section, කීට අවස්ථාව සඳහා අංශය - Larval rearing section, ඇල්ගී රෝපණ අංශය - Algal culture system, විද්‍යාගාර - Laboratory, පරිපාලන අංශය - Administration section, ජලය ගබඩාකරන ටැංකි - Water storage tank, ජලය (කිවුල්දිය හෝ මිරිදිය) ඇතුල් වීම සඳහා ඇති පද්ධති - Saline/ fresh water intake system, අපජලය පිරිසිදු කිරීමේ හා බැහැර කිරීමේ අංශය - Waste water effluents treatment and discharge section)

- e. ගොඩනැගිලි සහ අනෙකුත් ව්‍යුහ වල සැලසුම්
- f. යෝජිත අපද්‍රව්‍ය බැහැර කරන පද්ධති පිලිබඳ විස්තර (පිහිටීම සහ ක්‍රියාත්මක කරන ක්‍රම ආදිය දක්වමින් සුදුසු පරිමාණයකට අදාළ ලද සැලසුම් අමුණාත්ත) බැහැර කරනු ලබන අපද්‍රව්‍යයන්ගේ තත්ත්වය 2008-02-01 දිනැති අංක 1534/18 දරන ශ්‍රී ලංකා ජනරජයේ ගැසට් නිවේදනයේ (අති විශේෂ) සඳහන් ප්‍රමිති සහ මිණුම් වලට අනුකූල විය යුතුය.

V. වෙනත් අදාළ ආයතන වලින් අනුමැතිය ලබාගැනීම අවශ්‍ය අවස්ථා වලදී එම ආයතන වලින්ද අදාළ අනුමැතිය ලබාගත යුතු අතර, ධීවර හා ජලජ සම්පත් අමාත්‍යාංශයෙන් දෙනු ලබන අනුමැතිය යටතේ පමණක් මෙම ව්‍යාපෘතිය ආරම්භ නොකළ යුතුය. මීට අමතරව අදාළ පළාත් පාලන ආයතනයේ අනුමැතිය ලබා ගැනීම අනිවාර්යවේ.

**VI. ව්‍යාපෘතිය ඉදිකිරීමේ කාලය තුළ පහත සඳහන් කරුණු සැලකිල්ලට ගත යුතුය.**

- a. මෙම උපදෙස් මාලාවේ සඳහන් කර ඇති සියළු කොන්දේසි ව්‍යාපෘතිය සංවර්ධනයේ සෑම අවස්ථාවකදීම පිළිපැදිය යුතුය.
- b. අයදුම්පතේ සඳහන් සැලසුම් සලකා බැලීමෙන් පසු ලබාදුන් අනුමැතිය පරිදි සියළුම ඉදිකිරීම් නිමකළ යුතුය. ඕනෑම විශාල කිරීමක් හෝ වෙනස් කිරීමක් සඳහා ජලපීචි වගා සංවර්ධන අධිකාරියේ පූර්ව අනුමැතිය ලබාගත යුතුය.
- c. ජාතික ජල පීචි වගා සංවර්ධන අධිකාරියේ අනුමැතිය ලැබීමට පෙර කිසිදු එළිපෙහෙලි

කිරීමක් සහ ගොඩනැගීමේ ක්‍රියාකාරකමක් ව්‍යාපෘති යෝජක විසින් ආරම්භ නොකළ යුතුය.

d. ව්‍යාපෘති ප්‍රදේශය වටා පිහිටි ස්වභාවික පරිසරය වෙනස් කිරීම හෝ බලපෑම් වලට ලක් කිරීමෙන් හැකිතාක් දුරට වැලකිය යුතුය.

e. කලපුවෙන් හෝ මුහුදෙන් ලබාගත් ජලය කිසිදු හේතුවක් නිසා ගොඩබිමට මුදාහැරීම සිදු නොකළ යුතුය.

f. ධීවරයින්ට හෝ අනෙකුත් ධීවර හා සම්බන්ධිත ක්‍රියාකාරකම් වලට බාධා වන අන්දමට ව්‍යාපෘති සකස් කිරීම හෝ සැලසුම් කිරීම සිදු නොකළ යුතුය. වෙරළ මත ඉඳි කිරීමට යෝජනා කරන ලද සියළුම ගොඩනැගීම් (ජලය ඇතුලට ගන්නා හා ඉවත් කරන නල මාර්ග, නල ළිං, ආදිය) සම්පූර්ණයෙන්ම පොළව අභ්‍යන්තරයේ තිබිය යුතුය.

g. ව්‍යාපෘතිය අතහැර දමනු ලබන අවස්ථාවක ව්‍යාපෘති යෝජක විසින් තම වියදුම්න් ව්‍යාපෘතිය අනුමත කිරීමේ අනුයෝජිතායතනය හෝ ධීවර සහ ජලජ සම්පත් සංවර්ධන අමාත්‍යාංශය නිශ්චිත වශයෙන් සඳහන් කරනු ලබන තත්වයකට ව්‍යාපෘති වැඩබිම ප්‍රතිස්ථාපනය කළයුතුය.

h. ව්‍යාපෘති යෝජක විසින් අනුමතිය ලද දින සිට මාස 3 ක් ඇතුලත දී ව්‍යාපෘතියට අදාළ ඉදිකිරීම් කටයුතු ආරම්භ කළයුතුය. (රජයේ ඉඩමක් නම් එම ඉඩම ව්‍යාපෘති යෝජක නිදහස් කරදී මාස 3 ක් ඇතුලත) ව්‍යාපෘතිය අදාළ කටයුතු ක්‍රියාත්මක කිරීම, අනුමතිය ලැබී මාස හයක් ඇතුලතදී ආරම්භ කළයුතුයි. කිසියම් හේතුවක් නිසා ඉහත පරිදි කටයුතු කිරීමට නොහැකි වුවහොත් ව්‍යාපෘති යෝජක විසින් ඒ බව ශ්‍රී ලංකා ජාතික ජලපීචි වගා සංවර්ධන අධිකාරියේ අධ්‍යක්ෂ ජනරාල්ට වලංගු කාලය ගතවීමෙන් මසක් ඇතුලත දැනුම්දිය යුතුය. එවැනි දැනුම්දීමක් කරනු නොලබන්නේ නම්, දෙන ලද අනුමතිය ඉවත්කර ගැනීමේ හෝ අවලංගුකර ගැනීමේ අයිතිය අධිකාරිය සතුවේ.

VII. පාරිසරික බලපෑම් තක්සේරු කිරීමේ වාර්තාවේ සඳහන් වන පරිදි සියළු ව්‍යාපෘති පසු විපරමකට භාජනය කළයුතු අතර පසු විපරම සඳහා යන වියදුම් ව්‍යාපෘති යෝජක විසින් දැරිය යුතුය.

VIII. යෙදවුම් (Inputs) පහත පරිදි විය යුතුය.

a. අනුමත කරනලද පොහොර හෝ කෘත්‍රීම ආහාර පමණක් භාවිතා කළයුතුය.

b. මව් ඉස්සන් ආනයනය කරනු ලබන්නේ නම්, ඒ සඳහා ධීවර හා ජලජ සම්පත් අමාත්‍යාංශයේ පූර්ව අනුමතිය ලබාගත යුතුය.

- c. ස්වභාවික ආහාර භාවිත කරන්නේ නම්, ඒවා එකතුකිරීම සඳහා ධීවර හා ජලජ සම්පත් අමාත්‍යාංශයෙන් අවසර ලබාගත යුතුය.
- d. භූගත ජලය ලබාගැනීම සඳහා ක්‍රියාකළ යුත්තේ, ජල සම්පත් මණ්ඩලයේ එකඟතාවය ඇතිවය.

IX. ක්‍රියාත්මක කිරීම පහත පරිදි විය යුතුය.

- a. ගොවිපල ගොඩනැගීමෙන් පසු ක්‍රියාත්මක කිරීමට මාසයකට පෙර ව්‍යාපෘති යෝජක විසින් පරිසර ආරක්ෂණ බලපත්‍රය සඳහා මධ්‍යම පරිසර අධිකාරියට අයදුම් කළයුතුය. මෙම බලපත්‍රය ලබා නොගෙන ව්‍යාපෘති යෝජක විසින් ව්‍යාපෘතියේ කටයුතු ක්‍රියාත්මක නොකළ යුතුය.
- b. ගං වතුර සහ අධික වර්ෂාව පවතින කාලවලදී වාරිමාර්ග දෙපාර්තමේන්තුවේ සහ වෙරළ සංරක්ෂණ දෙපාර්තමේන්තුවේ උපදෙස් ලබාගත යුතුය.
- c. පිටකරනු ලබන ජලයෙහි ලවණතාවය, නයිට්‍රේට්, පොස්පේට් සහ ක්ෂුද්‍රජීවීන් ගහණය පිළිබඳ විධිමත් විමර්ශනයක් කළයුතුය.
- d. ගහනය තුළ යම් පරපෝෂි, දිලීර, බැක්ටීරියා හෝ වයිරස් රෝග පැතිර යන අවස්ථාවලදී ජාතික ජල පීච් වගා සංවර්ධන අධිකාරියේ (NAQDA) සහ ජාතික ජලජ සම්පත් පර්යේෂණ හා සංවර්ධන නියෝජිතායතනයේ (NARA) උපදෙස් මත සුදුසු ප්‍රතිකර්ම යොදා ගත යුතුය.
- e. බැහැර කරනු ලබන ජලය අවට පිහිටි ජලය රඳන ස්ථාන වලට පිටකිරීමට පෙර හෝ නැවත භාවිතා කිරීමට සුදුසු තත්වයක නොමැති විට යෝග්‍ය ලෙස පිරිසිදු කරන තුරු රඳවා තබා ගැනීමට අවශ්‍ය ස්ථාන යෝග්‍ය පරිදි සකසා ගතයුතුය.
- f. කොන්දේසි වලට යටත්ව ව්‍යාපෘතිය අනුමත කිරීමට හෝ යම් හේතු තිබේනම්, අනුමත නොකිරීමට ජලපීච් වගා සංවර්ධන අධිකාරියේ අධ්‍යක්ෂ ජනරාල්ට අයිතියක් ඇත. ඒ අනුව ව්‍යාපෘති යෝජකයාට කොන්දේසි වලට අනුව ක්‍රියාකිරීමට සිදුවේ. එසේ කිරීමට අසමත් වුවහොත් දෙන ලද අනුමැතිය අවලංගු කරනු ලැබේ. එවැනි අවස්ථාවකදී ව්‍යාපෘති යෝජකගෙන් වැයවූ කිසිදු වියදමකට ජලපීච් වගා සංවර්ධන අධිකාරිය විසින් වගකියනු නොලැබේ.

X. රක්ෂිත ප්‍රදේශ සඳහා ඇමුණුම IV බලන්න

XI. ස්ථාන තෝරා ගැනීම සහ කලාපගත කිරීම පහත පරිදි විය යුතුය.

- a. කඩොලන ප්‍රදේශ සහ / හෝ පාරිසරික සංවේදී ප්‍රදේශයන්ට (ඇමුණුම II) හානිකර කිසිවක් සිදු නොකළයුතු අතර, ව්‍යාපෘති ස්ථාන ලෙස තෝරා ගැනීම ද සිදු නොකළ යුතුය.

- b. අදාල ප්‍රදේශය වෙරළබඩ කලාපය තුළ ඇත්නම්, කිසිදු හුම් සංවර්ධනයක් හෝ ඉදිකිරීමක් ආරම්භ කිරීමට පෙර ව්‍යාපෘති යෝජක විසින් 2011 අංක 49 දරන පනතින් සංශෝධිත 1981 අංක 51 දරණ වෙරළ සංරක්ෂණ පනතෙහි සඳහන් පරිදි වෙරළ සංරක්ෂණ දෙපාර්තමේන්තුව විසින් නිකුත් කරන ලද බලපත්‍රයක් ලබාගත යුතුයි.
- c. පහත සඳහන් ස්ථාන, අභිජනන මධ්‍යස්ථාන ඉදිකිරීම සඳහා තෝරානොගත යුතුය.
  - c-i ප්‍රධාන ගංඟාවක් හෝ කළුපුවක් මුහුදට වැටෙන ස්ථානයේ සිට කි. මී 4 ක් ගොඩබිම දෙසට පිහිටන ඉවුරු දෙපස හා වෙනත් මුහුදට සම්බන්ධ වන ජල මාර්ගයක කි. මී. 1 ක් තුළ ඉවුරු දෙපස
  - c-ii ධීවර බෝට්ටු රඳවා තබන පාරම්පරික කුඩා ධීවර වරායවල් වලට යාබදව
  - c-iii මුහුදු වෙරළ ආශ්‍රිතව
  - c-iv මුහුදු බාදනයට යටත්ව ඇති මුහුදු වෙරළට යාබද ඉඩම්
  - c-v පවත්වාගෙන යන අභිජනන මධ්‍යස්ථානයක සිට කි. මී 1/2 දුරක් ඇතුළත

## 2.8 දැව සඳහා ගස් ඉවත් කිරීම.

### පූර්විකාව

වර්තමානයේ අප රටෙහි සිඝ්‍රයෙන් ඉහළ යන දැව අවශ්‍යතාවය හේතුකොටගෙන කැළැබද, ඉඩම්, කැළෑ ආශ්‍රිතව පිහිටි පෞද්ගලික ඉඩම් හා වෙනත් ඉඩම් වල ගස් ඉවත් කිරීම සිදු කෙරේ. මේ හේතුවෙන් පාංශු බාදනය, ජල පෝෂක ප්‍රදේශ වලට හානි සිදු වීම, ස්වභාවික ජලාපවාහන රටාවන් වෙනස් වීම යනාදී, අයහපත් පාරිසරික බලපෑම් වලට මුහුණ පෑමට සිදු වී ඇත.

ශ්‍රී ලංකාවේ වනාන්තර වලින් බොහොමයක් වන සංරක්ෂණ දෙපාර්තමේන්තුව හා වනජීවී සංරක්ෂණ දෙපාර්තමේන්තුව විසින් සංරක්ෂණය කර කළමනාකරණය කරන නමුත් පෞද්ගලික වන ගහන සහිත ඉඩම්වල විශේෂිත ගාක කිහිපයක් හැර ඉතිරි සියළුම ගාක විශේෂ, කැපීම සඳහා මෙම ආයතන වලින් කිසිදු අවසරයක් අවශ්‍ය නොවේ.

අපගේ දැව අවශ්‍යතාව සපුරා ගැනීම සඳහා ගස් කැපීම සිදුකළ යුතු නමුත් එය තිරසාර ලෙස විද්‍යානුකූලව සිදුකරන්නේ නම් ගස් ඉවත් කිරීමෙන් පරිසරයට සිදුවන හානිය අවම කරගත හැකිය. ඒ අනුව අහිතකර බලපෑම් සිදු විය හැකි ගස් හෙලීම ආශ්‍රිත ව්‍යාපෘතීන් හඳුනාගෙන, ඒවා පිළිබඳව විධිමත් පාරිසරික බලපෑම් ඇගයීමක් සිදු කර අනුමැතිය ලබා ගැනීම 2000 අංක 53 හා 1988 අංක 56 දරණ පනතින් සංශෝධිත 1980 අංක 47 දරන ජාතික පාරිසරික පනත යටතේ අනිවාර්ය කර ඇත.

ඒ අනුව දැව අවශ්‍යතා සඳහා ගස් ඉවත් කිරීමේදී සහ වෙනත් විවිධ ව්‍යාපෘති සඳහා ඉඩම් වල පිහිටි ගස් ඉවත් කිරීමේදී පහත සඳහන් මාර්ගෝපදේශ අනුගමනය කිරීම තුළින් ඒ මගින් සිදුවන අහිතකර බලපෑම් අවම කර ගත හැකි වනු ඇත.

- I. ජාතික පාරිසරික පනතේ IV ඇ කොටස යටතේ 1993-06-24 දින ප්‍රසිද්ධියට පත් කරන ලද අංක 772/22 දරන අති විශේෂ ගැසට් නිවේදනයේ විධිවිධාන වලට අනුව ගස් හෙලීම සම්බන්ධයෙන් පහත සඳහන් ව්‍යාපෘති සඳහා පාරිසරික බලපෑම් ඇගයීම් ක්‍රියාදාමය යටතේ අනුමැතිය ලබාගත යුතුය.
  - a. හෙක් 5 ට වැඩි ඉඩම් කොටසක ඇති දැව ඉවත් කිරීම
  - b. හෙක් 1 කට වැඩි ඉඩම් කොටසක ඇති කැළෑ, කැළෑ ආශ්‍රිත නොවන වෙනත් ප්‍රයෝජනයක් සඳහා යොදා ගැනීම
  - c. හෙක් 50 කට වැඩි භූමි ප්‍රදේශයක් ඵලිකිරීම
  - d. පාරිසරික සංවේදී ප්‍රදේශ (ඇමුණුම II) තුල ඉහත සඳහන් ව්‍යාපෘතීන් (1-a, 1-b, 1-c) ක්‍රියාත්මක වන්නේ නම් එම ව්‍යාපෘතිවල විශාලත්වය නොසලකා, පාරිසරික බලපෑම් ඇගයීමේ ක්‍රියා පටිපාටිය යටතේ අනුමැතිය ලබාගත යුතුය.
  - e. ඉහත අංක 1-a, 1-b, 1-c, 1-d යටතට අයත් නොවන ගස් හෙලීම් වලදී අහිතකර පාරිසරික බලපෑමක් සිදුවිය හැකි යැයි හැඟෙන විටකදී ප්‍රදේශයේ ප්‍රාදේශීය ලේකම් හෝ වෙනත් රාජ්‍ය ආයතනයක් මගින් මෙම අධිකාරියේ පාරිසරික නිර්දේශය සඳහා යොමු කරනු ලබන ව්‍යාපෘති සඳහා මෙම අධිකාරියේ පාරිසරික නිර්දේශය ලබා දෙනු ලැබේ.



- II. පොද්ගලික ඉඩම් වලින් හෝ රජයේ ඉඩම්වලින් ඉහත අංක I හි a සිට d දක්වා ඇති පරිමාණයේ දැව ඉවත් කිරීමට පෙර අදාළ ව්‍යාපෘති අනුමත කිරීමේ අනුයෝජිත ආයතනයේ අනුමැතිය ලබා ගත යුතුය.
- III. ඉහත දක්වා ඇති ව්‍යාපෘතින් අතරින් මොනයම් හෝ ව්‍යාපෘතියක් සඳහා අදාළ අනුමැතිය ලබා නොගෙන ක්‍රියාත්මක කිරීම ජාතික පාරිසරික පනතේ අංක 31 වගන්තිය යටතේ දඬුවම් ලැබිය හැකි වරදකි.
- IV. සෑම විටම ගස් හෙලීමට පෙර අනුමැතිය ලබා ගත යුතු වන අතර අනුමැතියකින් තොරව හෙලන ලද ගස් ඉවත් කිරීම සඳහා කිසිවිටකදීවත් අනුමැතියක් ලබා දෙනු නොලැබේ.
- V. ජාතික පාරිසරික පනතේ IV (ඇ) කොටස යටතේ පාරිසරික බලපෑම් ඇගයීමේ ක්‍රියාවලියට යටත්ව අනුමැතිය ලබා ගත යුතු වෙනත් ව්‍යාපෘතියක් වුවත් (උදා : කර්මාන්ත පුරයක් සඳහා, එහිදී ගස් හෙලීම සිදුවන්නේ නම්) ඉහත අංක 1 යටතේ දක්වා ඇති ව්‍යාපෘති වලට ඇතුළත් වේ නම්, ජාතික පාරිසරික පනතේ විධිවිධාන වලට අනුකූලව පරිසර බලපෑම් ඇගයීමේ ක්‍රියාවලියට යටත්ව අනුමැතිය ලබා ගත යුතුය.
- VI. යම් ව්‍යාපෘති යෝජකයකු විසින් ඉහත සඳහන් ව්‍යාපෘති යටතට ගැනෙන ගස් හෙලීමක් සම්බන්ධයෙන් මූලික තොරතුරු, ගස් හෙලීමට ප්‍රථමයෙන් මධ්‍යම පරිසර අධිකාරියේ ප්‍රධාන කාර්යාලය හෝ අදාළ පලාත් කාර්යාල (ඇමුණුම VI) වෙත ඉදිරිපත් කළ යුතුය.(මෙම තොරතුරු ප්‍රදේශයේ ප්‍රාදේශීය ලේකම්ගේ හෝ දිසා වන නිලධාරී මාර්ගයෙන් මෙම අධිකාරිය වෙත යොමුකරන්නේ නම් වඩාත් සුදුසුය).
- VII. මූලික තොරතුරු වලට පහත සඳහන් තොරතුරු අඩංගු විය යුතුය.
- ගස් හෙලීමට යෝජිත ස්ථානය පෙන්වුම් කරන සිතියමක් (1: 50,000)
  - ගස් හෙලීමට යෝජිත ප්‍රදේශය දක්වන ඉඩමේ, මිනුම්දෝරු දෙපාර්තමේන්තුව සහතික කළ අනුරේඛනයක් හා අයිතිය සනාථ කරන ලිපි
  - ඉඩම තුළ පවතින ශාක ප්‍රජාවේ විස්තරයක්
  - හෙලීමට යෝජිත ශාක විශේෂයන් හා මුළු ශාක සංඛ්‍යාව
  - ගස් හෙලීම හා ඒවා ඉවත්කිරීම සඳහා යොදාගන්නා උපකරණ හා ක්‍රම විධිවල විස්තරයක්
  - ගස් ඉවත් කිරීමෙන් අනතුරුව එම ඉඩම, නැවත වන වගාවක් හෝ වෙනයම් කෘෂිකාර්මික බෝග වගාවක් නැතහොත් වෙනත් කටයුත්තක් සඳහා යොදාගන්නේද යන්න පිළිබඳ විස්තරයක්.
- VIII. මධ්‍යම පරිසර අධිකාරිය විසින් එම මූලික තොරතුරු ජාතික පාරිසරික පනතේ IV (ඇ) යටතේ අනුමැතිය ලබා ගත යුතු ව්‍යාපෘතියක් නම් අදාළ ව්‍යාපෘති අනුමත කිරීමේ

අනුයෝජිත ආයතනය වෙත යොමුකරනු ලබන අතර එහිදී ව්‍යාපෘති අනුමත කිරීමේ ක්‍රියාදාමයට අනුව ව්‍යාපෘතිය සඳහා අනුමැතිය දීම /ප්‍රතිකේෂ කිරීම සිදු කරනු ලැබේ.

IX. පහත සඳහන් අවස්ථාවලදී හෙක්ටයාර් 05 අඩු ඉඩම් ප්‍රදේශයක ඇති ගස් ඉවත් කිරීම සඳහා මූලික පාරිසරික පරීක්ෂණ වාර්තාවක් හෝ පාරිසරික බලපෑම් ඇගයීම් වාර්තාවක් අවශ්‍ය නොවන අතර අදාළ ආයතන වල අනුමැතිය ලබා ගත යුතුය.

- a. ආර්ථික බෝග, කෘෂි කාර්මික බෝග (උදා : තේ, රබර්, පොල්, කොකෝවා, ගම්මිරිස් යනාදිය) වගාකර ඇති ඉඩම් වල ගස් ඉවත් කිරීම. මෙම ගස් ඉවත් කිරීම එම කෘෂිකාර්මික බෝග වගාවේම කළමනාකරණ සැලැස්මේ කොටසක් වන අවස්ථා වලදී එම සැලැස්මට අනුව සිදුකළ හැකිය.
- b. තේ රබර් පොල් වැනි කෘෂිකාර්මික බෝග ඉවත්කර නැවත එම වගාවන් ඇති කිරීම.
- c. යම් ඉඩමක් හෝ ඉන් කොටසක්, දැව ලබාගන්නා වූ හෝ නොගන්නා වූ ඕනෑම කැළෑ හෝ ගෘහස්ථ ගස් වර්ගයකින් හෝ ගස් වර්ග ගණනාවකින් ආවරණය වී ඇති විටදී සහ එම භූමිය ජල පෝෂක ප්‍රදේශයකට හෝ 30° කට වඩා වැඩි බෑවුමකට හෝ ජල මාර්ග රක්ෂිත බිම් තිරුවකට හෝ ඇතුළත් නොවන පරිදි පිහිටා ඇති විටදී එහි තුරාවියන් ආවරණ ප්‍රතිශතය 60% ට වඩා අඩු නොවන පරිදි හොඳින් මෝරා ඇති හෝ මැරී ඇති හෝ අනතුරක් ඇතිවිය හැකි පරිදි හෝ පිහිටා ඇති ගස් ඉවත් කිරීම.

X. I (e) කොටස යටතේ සඳහන් ව්‍යාපෘති සම්බන්ධයෙන් පරිසර නිර්දේශය සඳහා ප්‍රාදේශීය ලේකම් හෝ වෙනත් රාජ්‍ය ආයතනයක් විසින් අයදුම්පතක් පරිසර අධිකාරියට යොමුකරනු ලැබූ විට මධ්‍යම පරිසර අධිකාරියේ අදාළ පලාත් කාර්යාලය (ඇමුණුම VI) ඒ සම්බන්ධයෙන් කටයුතු කරනු ලැබේ.

XI. ව්‍යාපෘති සඳහා අනුමැතිය ලබාදීමෙන් අනතුරුව, එම කොන්දේසි ව්‍යාපෘති යෝජක විසින් ක්‍රියාත්මක කරන්නේද යන්න පිළිබඳව අනුමැතිය ලබාදෙන ආයතනය හා අදාළ අනෙකුත් ආයතන වලින් සැදුම්ලත් පසු විපරම් කමිටුවක් මගින් පසු විපරම් සිදුකළ යුතුය.



අකුමවත්ව සිදුකරන ගෘක හෙලීමක්

## 2.9 සංචාරක හා හෝටල් ව්‍යාපෘති

### පුර්විකාව

විදේශ විනිමය උපයන, දේශීය/විදේශීය මූලධනය යොදවන හා රැකියා අවස්ථා සපයන සංවර්ධන ව්‍යාපෘති අතර සංචාරක කර්මාන්තය ප්‍රධාන ස්ථානයක් හිමිකර ගනී. දැනට සංචාරක කර්මාන්තය ශ්‍රී ලංකාවේ විදේශ විනිමය උපයන මාර්ග අතරින් හතරවන ස්ථානය හිමිකරගෙන ඇත. 2009 වන විට දළ වශයෙන් ලක්ෂ 05ක් පමණ විදේශ සංචාරකයන් මෙරටට පැමිණ ඇති අතර 2007 වන විට රුපියල් මිලියන 42,500ක් පමණ විදේශ විනිමය උපයාගෙන ඇත. සංචාරක ව්‍යාපාරය කෘෂ්‍ර වශයෙන් හෝටල්, ආපනශාලා හා අනෙක් සේවාවන්හි රැකියා 51,000 පමණද අනුබද්ධ අංශවල රැකියා 73,000 පමණද වශයෙන් ශ්‍රී ලංකිකයන් 1,24,000කට පමණ රැකියා අවස්ථා සපයා දී ඇත. මෙම සංචාරක සංවර්ධන ව්‍යාපෘති ක්‍රියාත්මක කිරීමේදී පරිසරයට සිදුවිය හැකි අහිතකර බලපෑම් අවම කර ගනිමින් සිදුකිරීම සඳහා පහත මාර්ගෝපදේශ පිටුවහලක් වනු ඇත.

- I. 2005 අංක 38 දරන සංචාරක සංවර්ධන පනතට අනුව සංචාරකයන්ට සේවා හා පහසුකම් සපයන සියළුම ආයතන ශ්‍රී ලංකා සංචාරක සංවර්ධන අධිකාරියේ ලියාපදිංචි විය යුතුය.
- II. 2005 අංක 38 දරන සංචාරක සංවර්ධන පනතට අනුව යම් සංචාරක ව්‍යාපෘතියක් ආරම්භ කිරීමට පෙර ශ්‍රී ලංකා සංචාරක සංවර්ධන අධිකාරියේ අනුමැතිය ලබාගත යුතු අතර එම අනුමැතිය ලබාදෙන්නේ ව්‍යාපෘතියට අදාළ අනෙකුත් සියළුම ආයතනවල (මධ්‍යම පරිසර අධිකාරිය, නාගරික සංවර්ධන අධිකාරිය, පළාත් පාලන ආයතන, වනජීවී සංරක්ෂණ දෙපාර්තමේන්තුව වැනි) නිර්දේශ ලැබීමෙන් අනතුරුවය.
- III. යෝජිත සංවර්ධන ව්‍යාපෘතිය පිහිටා ඇත්තේ වෙරළ කලාපයට අයත් ප්‍රදේශයක නම් ව්‍යාපෘතිය ආරම්භ කිරීමට පෙර වෙරළ සංරක්ෂණ දෙපාර්තමේන්තුවේ අනුමැතිය ලබා ගත යුතුය.

IV. වන සත්ත්ව හා වෘක්ෂලතා ආඥා පනතට අනුව වන පීචි රක්ෂිත වල මායිමේ සිට සැතපුම් එකක සීමාව ආවරණය වන ප්‍රදේශය තුල සංචාරක හා හෝටල් ව්‍යාපෘති ක්‍රියාත්මක කළ නොහැකිය.

V. ජාතික පාරිසරික පනතේ IV ඇ කොටස යටතේ 1993-06-24 දින ප්‍රසිද්ධියට පත් කරන ලද අංක 772/22 දරන අති විශේෂ ගැසට් නිවේදනයේ විධිවිධාන වලට අනුව පහත සඳහන් ව්‍යාපෘති සඳහා පාරිසරික බලපෑම් ඇගයීමේ ක්‍රියා පටිපාටියට අනුව අනුමැතිය ලබාගත යුතුය.

- a. හෙක්ටයාර් 40 ට වැඩි හෝ කාමර 99 ට වැඩි පහසුකම් සහිත යන මෙයින් දෙකකින් එකකට හෝ ගැනෙන හෝටල් හෝ නිවාඩු නිකේතන හෝ විනෝද පහසුකම් සපයන ඉදිකිරීම් ව්‍යාපෘති.
- b. ඉහත a හි සඳහන් ව්‍යාපෘති, පරිසර සංවේදී ප්‍රදේශයක (ඇමුණුම II) ක්‍රියාත්මක කරන්නේ නම් ඉඩමේ ප්‍රමාණය හා ව්‍යාපෘතියේ විශාලත්වය නොසලකා පාරිසරික බලපෑම් ඇගයීමේ ක්‍රියාපටිපාටියට අනුව පාරිසරික අනුමැතිය ලබා ගත යුතුය.

VI. ඉහත a සහ b හි සඳහන් ව්‍යාපෘති වලට අමතරව අනෙකුත් සංචාරක හා හෝටල් ව්‍යාපෘති සඳහා ශ්‍රී ලංකා සංචාරක සංවර්ධන අධිකාරිය විසින් මධ්‍යම පරිසර අධිකාරිය වෙත යොමු කරනු ලබන අයදුම්පත් සම්බන්ධයෙන් පරිසර නිර්දේශයක් නිකුත් කරනු ලැබේ.

VII. ඉහත ව්‍යාපෘති සම්බන්ධයෙන් අදාළ නිර්දේශ ලබාදීම සලකා බැලීම සඳහා ව්‍යාපෘති යෝජනා විසින් අදාළ අයදුම්පත සමග පහත සඳහන් විස්තර ඇතුළත්ව ශ්‍රී ලංකා සංචාරක සංවර්ධන අධිකාරිය වෙත ඉදිරිපත් කළ යුතුය. එම අධිකාරියේ මූලික එකඟතාවය / අනුමැතිය සහිතව එම විස්තර මධ්‍යම පරිසර අධිකාරියේ ප්‍රධාන කාර්යාලය හෝ අදාළ පළාත් කාර්යාලය වෙත යොමු කරනු ලැබේ.

(ව්‍යාපෘති යෝජනාව, ප්‍රවේශ මාර්ග සිතියම, වර්තමාන පිඹුරු පන (Survey Plan), ව්‍යාපෘතියේ සියළුම අංග ඇතුළත්ව වින්‍යාස සැලැස්ම (Layout Plan), ඉඩමේ හිමිකමට අදාළ ලිපි ලේඛන)

VIII. අදාළ නිර්දේශ ලබා දීම සඳහා සිදුකරනු ලබන කෙරුම් පරික්ෂණ වලදී පහත සඳහන් කරුණු පිළිබඳ අවධානය යොමුකළ යුතුය.

(වැසි ජලාපවාහන සැලැස්ම, ඝණ අපද්‍රව්‍ය බැහැරලීමේ සැලැස්ම, අපජලය (ගෘහාශ්‍රිත සහ මුළුතැන්ගේ අපජලය බැහැරලීමේ සැලැස්ම/ අපජලය පිරිපහදු පද්ධතියේ සැලැස්ම, ප්‍රවේශ මාර්ග, ජලය, විදුලිය ආදී යටිතල පහසුකම්)

(කෙෂ්ත්‍ර පරික්ෂණයේදී ජල සැපයුම හා විදුලි සැපයුම පිළිබඳ සංචාරක සංවර්ධන අධිකාරිය විසින් සලකා බලනු ලැබේ.)

- IX. වෙරළාසන්න හෝ ග්‍රාමීය ප්‍රදේශවල ඉදිකරන ලද ගොඩනැගිලිවල තට්ටු ගණන බිම් මහලට හා තවත් මහල් දෙකකට සීමා විය යුතුය. සම්පූර්ණ ගොඩනැගිල්ලේ උස මීටර් 10 කට වඩා අඩුවිය යුතුය. (සාමාන්‍ය පොල් ගසක මුදුනේ උසට වඩා අඩුවිය යුතුය.)
- X. හෝටලයක තිබිය යුතු කාමර සංඛ්‍යාව එය ඉදිකිරීමට නියමිත ප්‍රදේශය අනුව වෙනස් වේ.
  - නාගරික ප්‍රදේශවල හෙක්ටයාර් 01කට කාමර 125යි. (50/Ac)
  - සාමාන්‍ය ප්‍රදේශවල හෙක්ටයාර් 01කට කාමර 62යි. (25/Ac)
  - ග්‍රාමීය/ සංවේදී ප්‍රදේශවල හෙක්ටයාර් 01කට කාමර 25යි. (10/Ac)
- XI. ගබ්දයෙන් වන හානිය අවම කිරීම සහ සංචාරකයින්ගේ පෞද්ගලිකත්වය, ස්වාධීනත්වය නිදහස ආරක්ෂා කිරීම සඳහා ගොඩනැගිලි දෙකක් අතර ස්චාරකයන් කලාපයක් තිබිය යුතුය. එම කලාපය, භූමි අලංකරණය කළ යුතුය.
- XII. දේශීය ගෘහ නිර්මාණ ශිල්පයට මූලිකත්වය දිය යුතු අතර දේශීය අමුද්‍රව්‍ය/ පරිසර හිතකාමී අමුද්‍රව්‍ය යොදාගෙන සංචාරක ව්‍යාපාරය ගොඩනැගීම හා පවත්වාගෙන යාම සිදුකල යුතු අතර පරිසර හිතකාමී අංග( වැසි ජලය එකතුකිරීම - rain water harvesting, විකල්ප බලශක්ති -alternative energy, ඝන අපද්‍රව්‍ය කලමණාකරණය –solid waste management) හැකි තරම් යොදා ගත යුතුය.
- XIII. එසේම ස්වභාවික සම්පත් වලට හානි නොවන ආකාරයෙන් හා ඒවා සංරක්ෂණය වන ආකාරයට ගොඩනැගිලි නිර්මාණය සිදුකළ යුතුය.
- XIV. අදාල සියළුම අනුමැතීන් ලබා ගැනීමෙන් අනතුරුව පමණක් යෝජිත භූමියෙහි ව්‍යාපෘතියට අදාල සංවර්ධන කටයුතු සිදු කළ යුතුය.
- XV. අනුමැතිය ලබා දීමේ ලිපියෙහි සඳහන් කොන්දේසි ව්‍යාපෘති යෝජක විසින් පිළිපැදිය යුතුය.
- XVI. සංචාරක හා සංවර්ධන අධිකාරිය විසින් ව්‍යාපෘතියේ පසුවිපරම් කටයුතු සිදු කළ යුතුය. මේ සඳහා අනෙකුත් ආයතන සහායාධි කර ගත යුතුය.
- XVII. යම් සංචාරක ව්‍යාපෘතියක් සාදා නිමකර පහසුකම් හා සේවා සැපයීමට පෙර ශ්‍රී ලංකා සංචාරක සංවර්ධන අධිකාරියේ ලියාපදිංචි වීම සඳහා 2000 අංක 53 දරණ පනතින් හා 1988 අංක 56 දරණ පනතින් සංශෝධිත වූ 1980 අංක 47 දරණ ජාතික පාරිසරික පනතේ 23 “අ” කොටස යටතේ ප්‍රකාශයට පත් කරන ලද 2008 ජනවාරි 25 දිනැති අංක 1533/16 දරන හා 2000 නොවැම්බර් 22 දිනැති අංක 1195/22 දරන අතිවිශේෂ ගැසට් නිවේදනය මගින් සංශෝධිත 1990 අංක 1 දරන ජාතික පාරිසරික (ආරක්ෂණ හා තත්ත්ව) නියෝග අනුව මධ්‍යම පරිසර අධිකාරිය විසින් නිකුත් කරනු ලබන පරිසර ආරක්ෂණ බලපත්‍රයක් ලබාගෙන තිබීම අනිවාර්ය වේ.

(මෙහිදී මළ අපවහන පද්ධති, කසළ කළමනාකරණය සහ අපද්‍රව්‍ය බැහැරකිරීමේ යන්ත්‍රණය සුදුසු තත්වයක පවතිද යන්න විශේෂයෙන් සලකා බලනු ලැබේ.)

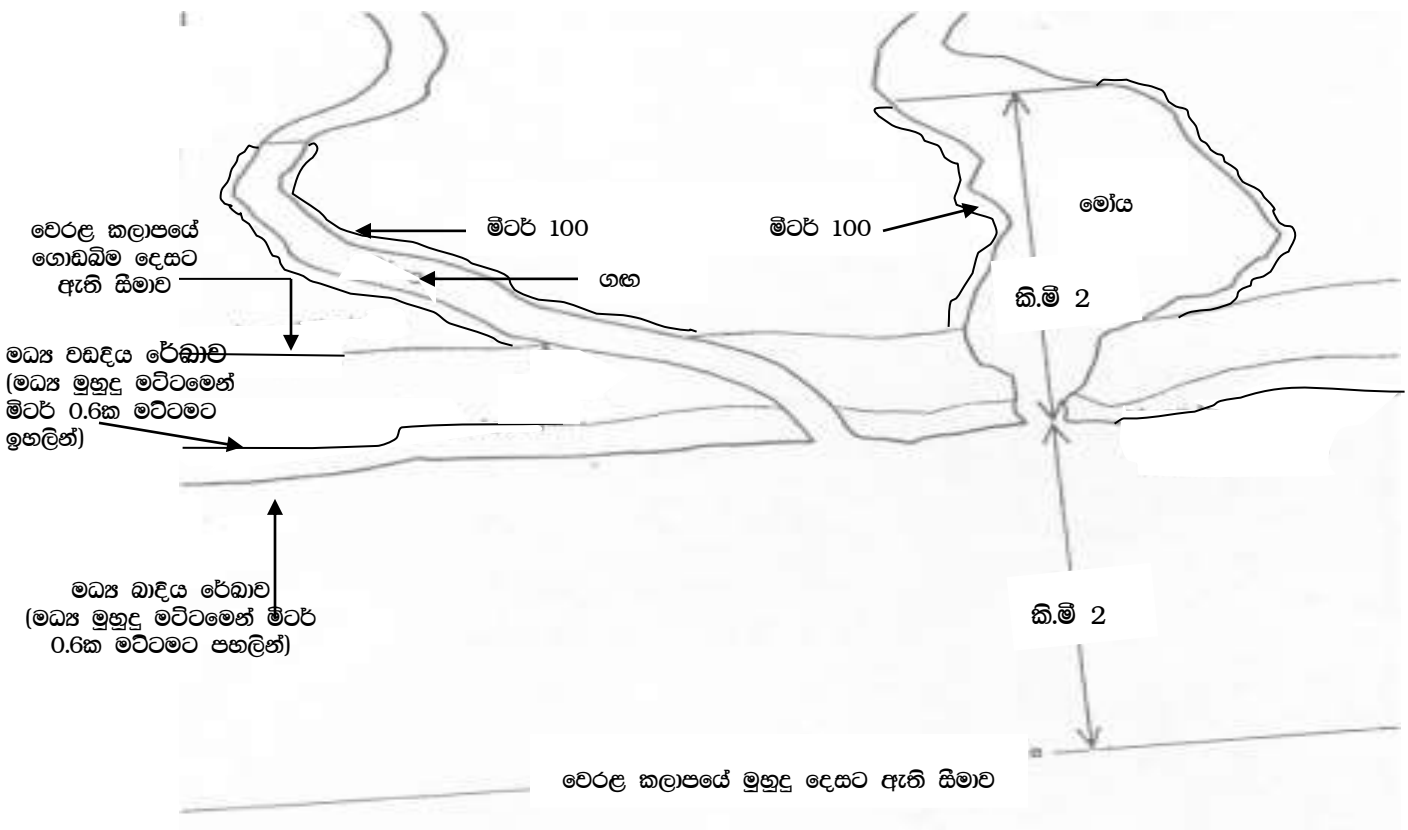


*ඇමුණුම I*

**වෙරළ කලාපය**

(2011 අංක 49 දරන පනතින් සංශෝධිත 1981 අංක 57 දරන වෙරළ සංරක්ෂණ පනතට අනුව)

**වෙරළ කලාපය** යන්නෙන් මාධ්‍ය වඩදිය ඉම සිට ගොඩබිම දෙසට මීටර් තුන්සියයක සීමාවක් සහ මාධ්‍ය බාදිය ඉම සිට මුහුදු දෙසට කිලෝ මීටර් දෙකක සීමාවක් ඇතුළත පිහිටි ප්‍රදේශය අදහස් වන අතර ස්ථිර වශයෙන් හෝ කලින් කල මුහුදට සම්බන්ධ වූ ගංඟා, දිය පාරවල්, කලපු හෝ වෙනත් ජල කඳක් සම්බන්ධවන විට ගොඩබිම දෙසට වූ මායිම, ඒවායේ ස්වභාවික ඇතුළුවීමේ ලක්ෂ්‍ය අතර ඇඳින ලද සෘජු පාද රේඛාවකට ලම්බකව මනින ලද කිලෝ මීටර් දෙකක සීමාවකට ව්‍යාප්ත විය යුතු අතර එසේ මුහුදට සම්බන්ධ වූ ගංඟා දිය පාරවල් සහ කලපු හෝ වෙනත් යම් ජල කඳක් සහ මායිම් දිගේ ශුන්‍යය මුහුදු මට්ටමේ සිට ගොඩබිම දෙසට මීටර් 100 කින් දීර්ඝ කළ වැඩිදුර සීමාවක් ඇතුළත වූ ප්‍රදේශය ද ඊට ඇතුළත් වේ.



වෙරළ කලාපය

**ඇමුණුම II**

**පාරිසරික සංවේදී ප්‍රදේශ**

(අංක 772/22 හා 1993-06-24 දිනැති ගැසට් නිවේදනයේ සඳහන් පරිදි)

1. පහත සඳහන් පනත් මගින් ප්‍රකාශිත යම් ප්‍රදේශයක් ඇතුළත හෝ එහි මායිමෙන් මීටර් 100ක් ඇතුළත

1988 අංක 04 දරණ ජාතික උරුම වන භූමි පනත සහ කැලෑ ආඥා පනත (451 වැනි අධිකාරය)

එවැනි ප්‍රදේශ 1981 අංක 57 දරණ වෙරළ සංරක්ෂණ පනතේ අර්ථ නිරූපනය කරන ලද වෙරළබඩ කලාපය තුළ සම්පූර්ණයෙන්ම හෝ කොටසක් හෝ පිහිටා තිබුණත් නැතත්



2. වෙරළබඩ කලාපය තුළ සම්පූර්ණයෙන්ම හෝ කොටසක් පිහිටා තිබුණත් නැතත් පහත සඳහන් යම් ප්‍රදේශයක් ඇතුළත.

- පාංශු සංරක්ෂණ පනත (450 වැනි අධිකාරය) යටතේ ප්‍රකාශිත පරිදි බාදන ය වියහැකි ප්‍රදේශ
- ගංවතුරින් ආරක්ෂාවීමේ ආඥා පනත (449 වැනි අධිකාරය) යටතේ ප්‍රකාශිත ගංවතුර ප්‍රදේශයක් හා 1982 අංක 52 දරණ පනතින් සංශෝධිත 1968 අංක 15 දරණ ශ්‍රී ලංකා ඉඩම් ගොඩනිර්මේ හා සංවර්ධනය කිරීමේ සංස්ථා පනතින් ප්‍රකාශිත ගංවතුරින් ආරක්ෂාවීමේ ප්‍රදේශයක්.
- දිය පහරේ මාර්ගයේ කවර හෝ ස්ථානයකදී මීටර් 25කට වැඩි පළලක් ඇත්තා වූ ද රජයේ ඉඩම් ආඥා පනතේ (454 වැනි අධිකාරය) යටතේ අර්ථකතනය කර ඇති පරිදි යම් පොදු දිය පහරක ඉවුරේ සිට මීටර් 60ක දුරක්.
- ජලාශයක උපරිම ජල සැපයුම් මට්ටමෙන් ඔබ්බට වූ රක්ෂිත ප්‍රදේශයක්.
- පුරාවස්තු ආඥා පනත (188 වැනි අධිකාරය) යටතේ නිශ්චය කොට දක්වා හෝ ප්‍රකාශයට පත්කොට ඇති යම් පුරාවිද්‍යාත්මක රක්ෂිතයක් පුරාණ හෝ ආරක්ෂිත ස්මාරකයක්.
- උද්භිදෝද්‍යාන ආඥා පනත (446 වැනි අධිකාරය) යටතේ ප්‍රකාශයට පත් කරන ලද යම් ප්‍රදේශයක්.
- (469 වන අධිකාරය වන) වන සත්ත්ව හා වෘක්ෂලතා ආරක්ෂක ආඥාපනත යටතේ අභය භූමියක් වශයෙන් ප්‍රකාශිත යම් ප්‍රදේශයක මායිමෙන් මීටර් 100ක් ඇතුළත හෝ එම ප්‍රදේශය ඇතුළත
- (454 වන අධිකාරය වන) රාජ්‍ය ඉඩම් ආඥාපනත යටතේ අර්ථ නිරූපිත හෝ එකී ආඥා පනතේ 71 වගන්තිය යටතේ ප්‍රකාශිත පොදු වැවක ඉහල පිටාර සමුච්චයේ සිට මීටර් 100ක් ඇතුළත හෝ එකී වැවක් ඇතුළත

**ඇමුණුම III**

**චාරිතරික ආරක්ෂක ප්‍රදේශ**

2000 අංක 53 දරන හා 1988 අංක 56 දරන පනත්වලින් සංශෝධිත 1980 අංක 47 දරණ ජාතික චාරිතරික පනතේ 24 ඇ සහ 24 ඇ වගන්ති යටතේ මධ්‍යම පරිසර අධිකාරිය විසින් ප්‍රකාශයට පත් කර ඇති චාරිතරික ආරක්ෂක ප්‍රදේශ (2010 දක්වා)

පාරිසරික ආරක්ෂක ප්‍රදේශය	ගැසට් අංකය	දිනය
මුතුරාජවෙල තෙත්බිම	1466/26	2006-10-13
තලංගම වැව හා පහළ කුඹුරු ප්‍රදේශය	1487/10	2007-03-05
ග්‍රෙගරි වැව	1487/10	2007-03-05
නකල්ස් කඳුපන්තිය	1507/09	2007-07-23
මරගල කඳුවැටිය	1560/26	2008-08-01
වලවිවේවත්ත - වතුරාන තෙත්බිම	1598/21	2009-04-24
බොල්ගොඩ ජලාශය	1634/23	2009-12-30
හන්තාන කඳු	1641/28	2010-02-07

**ඇමුණුම IV**

**රක්ෂිත ප්‍රදේශ (රජයේ ඉඩම් ආඥා පනතට අනුව)**

ස්වභාවික හෝ මිනිසා විසින් සාදන ලද ජලය රඳා ඇති ස්ථානයේ සිට සුදුසු පරිදි ඉවුරු රක්ෂිත ප්‍රදේශ වෙන්කර ඒවා නිසිලෙස නඩත්තු කළයුතුය.

1. ප්‍රධාන ගංඟා පළල අඩි 50 ට වඩා වැඩි, ජල මාර්ගයේ මධ්‍යයේ සිට දෙපසට දුමිවැල් 3 බැගින් (මීටර් 60.36) නොඅඩු රක්ෂිතයක්
2. මධ්‍යම ප්‍රමාණයේ ජල මාර්ග (පළල අඩි 15 - 50 අතර) ජල මාර්ගයේ මධ්‍යයේ සිට දෙපසට දුමිවැල් 2 බැගින් (මීටර් 40.24) නොඅඩු රක්ෂිතයක්
3. සුළු ජල මාර්ග (පළල අඩි 15 ට වඩා අඩු) ජල මාර්ගයේ මධ්‍යයේ සිට දෙපස දුමිවැල බැගින් (මීටර් 20.12) නොඅඩු රක්ෂිතයක්
4. කලපු, ගංඟා, මෝය සහ වැව් යනාදියේ උපරිම ජල ගැලීම් සීමාවේ සිට මීටර් 100 කට නොඅඩු රක්ෂිතයක්
5. වාරිමාර්ග වැවක වැව් තාවුල්ලෙහි ගස් සිටුවීම කුඹුරු ගොවිතැන් කිරීම යනාදියද සිදුකල යුත්තේ රක්ෂිත මායිමෙන් පිටතය.
6. වැවේ මධ්‍ය රේඛාවේ සිට වැව් බැමීමේ උස මෙන් පහලොස් ගුණයක් දුරකින් රක්ෂිත සීමාව සලකුණු කල හැක. (වැවේ පහළ කුඹුරු පැත්තට)
7. වැවක / ජලාශයක ඉහල ජල ගැලීම් මට්ටම අනුව සාධාරණ උසකට (මීටර් ½ සිට මීටර් 1) අනුව රක්ෂිත සීමාව තැබිය යුතුය.

*ඇමුණුම V*

### සමුද්‍රීය පරිසර ආරක්ෂක කලාපය

ශ්‍රී ලංකාවේ වෙරළ තීරයේ සිට නාවික සැතපුම් 200 ක් මුහුදු දෙසට ඇති ප්‍රදේශය 2008 අංක 35 දරන සමුද්‍රීය පරිසර ආරක්‍ෂක පනතේ බලතල ක්‍රියාත්මක වන කලාපය වේ. ශ්‍රී ලංකාවේ අනන්‍ය ආර්ථික කලාපය නොහොත් සමුද්‍රීය පරිසරය දූෂණය වැලැක්වීමේ කලාපය ලෙස මෙම ප්‍රදේශය හැඳින්වේ.

මෙම කලාපය තුළ ස්වභාවික සම්පත් ගවේෂණය හෝ නිෂ්කාරණය සඳහා වන ව්‍යාපෘති සඳහා සමුද්‍රීය පරිසර ආරක්‍ෂණ අධිකාරිය මගින් බලපත්‍රයක් ලබාගත යුතු වන අතර, එම ව්‍යාපෘතිය ජාතික පාරිසරික පනතේ IV (ඇ) කොටස යටතේ අනුමැතිය ලබාගත යුතු ව්‍යාපෘතියක් නම් පරිසර බලපෑම් ඇගයීමේ ක්‍රියාදාමය යටතේ මධ්‍යම පරිසර අධිකාරියෙන් හෝ අදාළ ව්‍යාපෘති අනුමත කිරීමේ අනුයෝජිත ආයතනය මගින් පරිසර අනුමැතිය ලබා ගත යුතුය.

**මධ්‍යම පරිසර අධිකාරියේ පළාත් කාර්යාල**

අංකය	පළාත් කාර්යාලය	ලිපිනය	දුරකථන අංකය	ෆැක්ස් අංකය
01	බස්නාහිර	මධ්‍යම පරිසර අධිකාරිය “පරිසර පියස” 104 , බෙන්සිල් කොබ්බෑකඩුව මාවත බත්තරමුල්ල	4856187	2865293
02	සබරගමුව	27 විද්‍යාල මාවත, කැගල්ල	035 - 2230449 035 - 4926488 035 - 7877277	035 - 2230449
03	මධ්‍යම	පොල්ගොල්ල වේල්ල අසල, පොල්ගොල්ල	081 - 2494884 081 - 4933160 081 - 7877277	081 - 2494884
04	දකුණු	359, මාතර පාර, කටුගොඩ, ගාල්ල	091 - 781177277	091 - 2233050
05	නැගෙනහිර	ප්‍රියන්ත මාවත, කන්තලේ	026 - 2234488 071 - 5328343	026 - 223488
06	උතුරු මැද	පණ්ඩුලගම, අනුරාධපුරය	025 - 2225999	025 - 2225999
07	ඌව	සයිමන් පීටිස් ගාලාව, බදුල්ල	055 - 7877277 055 - 2225305	055 - 2225305
08	උතුර	කව්වේටිය, යාපනය	021 - 7877277 021 - 2224050 071 - 8175805	021 - 2224050
09	වයඹ	162, මීගමුව පාර, කුරුණෑගල	037-2233885	

**මධ්‍යම පරිසර අධිකාරියේ දිස්ත්‍රික් කාර්යාල**

අංක	දිස්ත්‍රික් කාර්යාලය	ලිපිනය	දුරකථන අංකය	ෆැක්ස් අංකය
01	හම්බන්තොට	45, විරකැටිය පාර, තංගල්ල	047 - 2222377	041 - 222866
02	අම්පාර	2 වන පටුමග, අම්පාර	063 - 7877277 063 - 2222192	063 - 2222192
03	නුවරඑළිය	දිස්ත්‍රික් කාර්යාල සංකීර්ණය, නුවරඑළිය	052 - 2223311	
04	රත්නපුර	දිස්ත්‍රික් කාර්යාල සංකීර්ණය, රත්නපුර	045 - 2226984	
05	මඩකලපුව	දිස්ත්‍රික් කාර්යාල සංකීර්ණය, මඩකලපුව	065 - 2227522 071 - 4402207	065 - 2227409
06	කළුතර	රෝහල පාර, සෙත්වුල් හන්දිය, නාගොඩ, කළුතර	034 - 2221420 071 - 8219869	034 - 2281988
07	ගම්පහ	නො: 05, විජය මාවත, ගම්පහ	033 - 7877277 033 - 2232201/2	071 - 8139149
08	කිලිනොච්චිය	ප්‍රාදේශීය සභාව, කරව්වී කිලිනොච්චිය ,	021-3208288	021-3208288

**අදාළ ආයතනවල ලිපිනයන් සහ දුරකථන අංක ඇතුළත් ලේඛණය**

ආයතනය	ලිපිනය	දුරකථන අංකය
1. වන සංරක්ෂණ දෙපාර්තමේන්තුව	82, සමීපත් පාය, රජමල්වත්ත පාර, බත්තරමුල්ල	2866631/32 2875540
2. ස්වභාවික සම්පත් කළමනාකරණ මධ්‍යස්ථානය	කෘෂිකර්ම දෙපාර්තමේන්තුව, ගලහ පාර, පේරාදෙණිය	081-2388331/32 081-2388334
3. වෙරළ සංරක්ෂණ දෙපාර්තමේන්තුව	නව මහලේකම් කාර්යාලය, 4වන මහල, කොළඹ 10	2449754
4. ගොවිජන සංවර්ධන දෙපාර්තමේන්තුව	තැ.ප - 537, සර් මාර්කස් ප්‍රනාන්දු මාවත, කොළඹ 07	2694231-4
5. වාරිමාර්ග දෙපාර්තමේන්තුව	238, බෞද්ධාලෝක මාවත, කොළඹ 07	2581162/2584725 2584984/2586311
6. නාගරික සංවර්ධන අධිකාරිය	6 හා 7 මහල, සෙත්සිරිපාය, බත්තරමුල්ල	2875916-20/2875333 2875919/ 2873652
7. ශ්‍රී ලංකා ඉඩම් ගොඩකිරීමේ හා සංවර්ධන කිරීමේ සංස්ථාව	තැ.පෙ. 56, නො - 03, ශ්‍රී ජයවර්ධන පුර මාවත, වැලිකඩ, රාජගිරිය	2867369/2889485 2863705/2889486 2867533/2889487
8. භූ විද්‍යා සම්කෂණ හා පතල් කාර්යාංශය	අංක - 569, එපිටමුල්ල පාර, පිටකෝට්ටේ	2886269/
9. ශ්‍රී ලංකා ජාතික ජලපිටි වගා සංවර්ධන අධිකාරිය	1/41, නව පාර්ලිමේන්තු පාර, පැලවත්ත, බත්තරමුල්ල	2786495 2786577

10. ජාතික මැණික් හා ස්වර්ණාභරණ අධිකාරිය	25, ගොල්ලේස් ටොරස්, කොළඹ 03	2390650/2329352 / 2441188/2399664/2320971
11. වන පීච් සංරක්ෂණ දෙපාර්තමේන්තුව	අංක 811/ඒ ජයන්තිපුර පාර බත්තරමුල්ල.	011-2888585/ 011-2888581



ස්වභාවික සම්පත් කළමනාකරණ හා පසුපරම් ඒකකය,  
පරිසර කළමනාකරණ හා ඇගයීම් අංශය,  
මධ්‍යම පරිසර අධිකාරිය  
104, ඩෙන්සිල් කොබ්බෑකඩුව මාවත, බත්තරමුල්ල  
දුරකතන අංක - 011-2872346, 011-7877286  
ෆැක්ස් අංක- 011-2872296.